

YKSITYISTIE uutiset

Yksityistieasioiden tiedotuslehti • Julkaisija Suomen Tieyhdistys

2015



Tiemestari.NET

Tiekuntien ATK-ohjelma, jolla hoidat yksiköinnin, tiemaksut, laskut, budjetin, kokouskutsut, pöytäkirjat ja postituksen. Voit kopioida valmiin yksiköinnin Excel-taulukosta ja viedä kaikki tulosteet pdf-muotoon.

Ohjelmaan kuuluu ammattitason **taulukkolaskin ja tekstinkäsittely**, jossa on joukkopostitus teosakkaille ja valmiita asiakirjapohjia tiekunnan käyttöön.

Tiemestariin on liitettävissä **karttatoiminto**, jolla voit mitata välimatkoja ja pinta-aloja tien yksiköintiä varten tai piirtää ja tulostaa työmaakarttoja tien perusparannukseen.

Saat Tiemestarin käyttöösi ilmaiseksi vuoden ajaksi, eikä ohjelmassa ole mitään käyttörajoituksia tai ostovelvoitetta.

Kysy 045 131 5156 tai
pentti.kuokkanen@pp.inet.fi



katso www.winsu.net

Raskas liikenne ja yksityistiet s. 3

Avustus ratkaisi – uusi silta ilman painorajoituksia s. 6

Vastuu ja valvonta tiekunnassa s. 7

Harmittaako turha liikenne yksityistiellänne? s. 10

Matriset Oy

Ohjelmistoja tiekunnille
20 vuoden kokemuksella

Hoida tiekuntasi asiat Internetissä tai lataa ohjelma koneellesi!

Monipuolisia ominaisuuksia mm.

- yksiköinti • maksuunpanoluettelo
- tieyksikkömaksujen laskutus
- käyttömaksut • Finvoice-verkkolaskut
- kokouskutsut • äänestysluettelot
- kirjanpito • postituspalvelu • tiekunnan kotisivut

Kysy lisää asiantuntijaltamme, niin valitaan tiekunnallenne sopivin vaihtoehto.

Puh. 040 5589 137

sales@matriset.fi www.matriset.fi

Pääkirjoitus

Yksityistiet raskaan taakan alla Yksityistiejärjestelmämme pelastamiseksi tarvitaan reipas ryhtiliike.

Yksityisteiden määrä on valtava; yli 350 000 tiekm vastaa matkaa yhdeksän kertaa maapallon ympäri. Suuri määrä selittyy maamme laajalla pinta-alalla sekä elinkeinorakenteellamme.

Teiden yhteiskunnallinen merkitys on kiistaton. Asumisen, matkailun, maa-, metsä-, elintarvike- ja rakennusteollisuuden, perushuollon sekä myös puolustusvoimien kuljetus- ja liikennevaatimusten takia yksityistiet koskettavat suoraan 1,5 miljoonaa suomalaista ja välillisesti liki kaikkia.

Nyt tarvitaan väkeviä tekoja teiden puolesta, sillä tieverkolla alkaa olla totiset paikat. Asiantuntija-arvioiden mukaan huolestuttavan paljon ja erityisen kallista remontoitavaa on teiden ohella tuhansissa silloissa ja rummuissa. Ne sortuvat taakkansa alle, eikä raskaan liikenteen määrä yksityisteillä suinkaan vähene.

Julkinen valta on vetäytymässä yksityistie maailmasta, mikä on huolestuttavaa. Selkeimmin ilmiö näkyy valtion rahoituksessa, joka tälle vuodelle on symbolisesti 5 miljoonaa eu-

roa. Yksityistielossien lisäksi summalla avustetaan enää muutaman tiekilometrin parantamista. Vertailun vuoksi todettakoon, että Ruotsissa valtion rahoitus on yli 100 miljoonaa.

Valtion – ministeriön ja viime kädessä uuden eduskunnan – tulee tehdä selkeä ja vakaa linjaus valtion osallistumisesta yksityisteiden korjaamisten tukemiseen, eikä antaa roolin- sa 'hiipua omia aikojaan'. Myös kuntien on ryhdistädyttävä yksityisteiden päivittäisen liikennöitävyyden varmistajana.

Aika ei teitä paranna!

Jaakko Rahja

P.S. Alueellisilla Yksityistiepäivillä helmi–maaliskuussa koitetaan yhdessä löytää hyviä keinoja tienpitoon, rahoitukseen, hallintoon, raskaan liikenteen huomioimiseen yms.

Tieyhdistyksen yhteystiedot yksityistieasioissa

Suomen Tieyhdistys ry
Sentnerikuja 2
00440 Helsinki
p. 020 786 1000
toimisto@tieyhdistys.fi
www.tieyhdistys.fi

Yksityistieasioissa palvelevat
Toimialajohtaja
Elina Kasteenpohja
Toimitusjohtaja
Jaakko Rahja

Tieyhdistyksen jäsenasiat
Toimistosihiteeri
Tarja Flander

Yksityistieasioiden neuvontapuhelin

0200 345 20
Arkisin 9–18
0,92 euroa/min + pvm

Yksityisteiden valtionavustusten neuvonta

puh. 0295 020 603
(ma–pe 9–16)

Avustushakemukset toimitetaan Pirkanmaan ELY-keskukseen:

Pirkanmaan ELY-keskus
Yksityistieavustukset
PL 297
33101 Tampere
yksityistiet@ely-keskus.fi

Lisätietoja avustuksen hakemisesta:
www.ely-keskus.fi/fi/Liikenne/Yksityistieavustukset

Osoitteenmuutos

Tiekunnan osoitetiedot lehden jakelua varten ovat peräisin Suomen Tieyhdistyksen yksityistieosoitteistosta.

Muutokset: Suomen Tieyhdistys ry
Toimistosihiteeri Tarja Flander
PL 55, 00441 Helsinki
toimisto@tieyhdistys.fi
p. 0207 861 000

Tieyhdistyksen yksityistieosoitteiston muutosilmoitus (täytä, leikkaa ja postita)

Lehdessä olevat vastaanottajan yhteystiedot:

Korjatut yhteystiedot (vastaanottajan nimi, yhteisö ja osoite):

En halua enää jatkossa kuulua osoitteistoon (x)



YKSITYISTIE uutiset

Yksityistieasioiden tiedotuslehti • Julkaisija Suomen Tieyhdistys

2015

YksityistieUutiset 2015
Yksityistieasioiden tiedotuslehti

Julkaisija
Suomen Tieyhdistys ry
Sentnerikuja 2
00440 Helsinki
Puhelin
020 786 1000
www.tieyhdistys.fi

Päätoimittaja
Liisi Vähätalo, Tieyhdistys

Toimitusneuvosto
Elina Kasteenpohja, Tieyhdistys
Oili Kataja, Liikennevirasto
Jukka Lyytinen, Keski-Suomen ELY-keskus
Jaakko Rahja, Tieyhdistys
Salla Salenius, Tieyhdistys

Taitto/paino
Uusimaa Studio/SLY-Lehtipainot Oy
Painos 23.000

ISSN-L 2243-271X
ISSN 2243-271X (Painettu)
ISSN 2243-2728 (Verkkajulkaisu)

Osoitetietolähde:
Tieyhdistyksen yksityistieosoitteisto

Raskas liikenne ja yksityistiet

OILI KATAJA
LIIKENNEVIRASTO

”Tonneja takana, rautaa alla.” lauloi Matti Esko jo vuonna 1986 listahitillään. Nykypäivän rekkamiehellä on tonneja takana ja rau-

Tiekunnan tulisi pitää tie siinä kunnossa, että se kestää osakkaiden tavanomaisen käytön.

taa alla huomattavasti enemmän kuin ennen, kun uudet raskaammat ajoneuvot on otettu käyttöön. Tehot jylläävät kuljetuskalustossa ja tehokkuutta tavoitellaan kuljetuksissa. Valitettavasti vaikutukset näkyvät myös yksityisteillä, joiden kunto yhä harvemmin vastaa raskaan liikenteen nykyisiä vaatimuksia.

Haasteet yksityistien kunnossapidossa kasvavat

Mitä suurempi ja raskaampi ajoneuvoyhdistelmä on kyseessä, sitä syvemmälle tierakenteeseen liikennekuormitus ulottuu. Vastaavasti tierakenteen vaurioituminen on sitä todennäköisempää, mitä syvemmälle kuormitus ulottuu. Erityisesti kelirikko-

kautena uhka tien vaurioitumisesta korostuu.

Tiekunnan tulisi pitää tie siinä kunnossa, että se kestää osakkaiden tavanomaisen käytön. Toimitsijamiesten tai hoitokuntien tuleekin seurata tien kuntoa erityisesti kelirikkoaikoina tai jos tiellä liikkuvien ajoneuvojen koko suurenee. Myös tieosakkaiden kannattaa tarkkailla tietä ja merkitä selkeästi erottuvilla merkeillä havaitsemansa vaaralliset kuopat ja kolot sekä luhistuvat tienreunat.

Ennakointia

Tiekunnan toimielimen oikeus ja velvollisuus on tien kunnosta johtuvan tilapäisen painorajoitus- tai varoituskilmerkin laittaminen. Painorajoitusmerkki kannattaa laittaa, jos tien kantavuus las-

kee jossain kohdin niin paljon, että raskas ajo voi rikkoa tien tai ajoneuvon. Liikenne-merkin asettamisella myös tiekunnan vastuu mahdollisen onnettomuuden aiheuttamista vahingoista vähenee. Yksitystielain perusteella tiekunnallisen tien hoitokunta tai toimitsijamies voi kieltää tai rajoittaa tien kuntoa vaarantavat kuljetukset painorajoituksin myös tiekunnan osakkailta. Jos tiekuntaa ei ole, on tieosakkaiden sovittava asiasta keskenään. Tilapäisen liikenne-merkin asettamiseen ei tarvita kunnan suostumusta.

Sillat saattavat olla kriittisiä kohtia yksityistien liikennöitävyyteen. Sen vuoksi yksityistien tienpitäjän on tarkkailtava siltoja niin, että yllättäviä vaurioita ei pääse

syntymään. Sillan turvallisuuden ja kantavuuden yksityistien tai ajoneuvon. Liikenne-merkin asettamisella myös tiekunnan vastuu mahdollisen onnettomuuden aiheuttamista vahingoista vähenee. Yksitystielain perusteella tiekunnallisen tien hoitokunta tai toimitsijamies voi kieltää tai rajoittaa tien kuntoa vaarantavat kuljetukset painorajoituksin myös tiekunnan osakkailta. Jos tiekuntaa ei ole, on tieosakkaiden sovittava asiasta keskenään. Tilapäisen liikenne-merkin asettamiseen ei tarvita kunnan suostumusta.

Elintärkeät kuljetukset

Painorajoitukset sinänsä eivät estä esimerkiksi maito- tai jäteauton kulkemista. Näissäkin tapauksissa on mahdollisuuksien mukaan pyrittävä pienemmän kaluston ja kuormien käyttämiseen. Myös hälytysajoneuvojen on päästävä kulkemaan. Niinpä vähemmän tärkeää raskasta liikennettä on syytä rajoittaa riittävän ajoissa, jotta elintär-

keä liikenne saadaan hoidettua. Puukuljetukset eivät ole sellaista pakollista liikennettä, jota saisi painorajoituksista huolimatta harjoittaa.

Tien kunnossapito vai parantaminen?

Tien liikennöitävyys tulisi ensisijaisesti varmistaa jatkuvala hyvällä kunnossapidolla eikä painorajoituksiin turvautumalla. Avainasemassa on huolehtiminen tien kuivatukselta eli siitä, että ojat ja rummut ovat kunnossa ja tien pinta kuopaton. Tien parantamisen tulisi olla vasta toissijainen vaihtoehto, joka tosin voi olla ainoa vaihtoehto raskaiden ajoneuvojen tarpeiden huomioimisessa.

Yksityisteillä paljon raskaita kuljetuksia

JAAKKO RAHJA
SUOMEN TIEYHDISTYS

Yksityisteillä on yllättävänkin usein paljon raskasta liikennettä. Jo yksikin iso ja painava kuljetus vaatii pieneltä tieltä paljon sekä rasittaa sitä.

Tien kunnosta vastaavat osakkaat

Yksitystielain mukaan tien on kestettävä osakaskiinteistöille suuntautuva liikenne (esimerkkinä tien varrella oleva korjaamoyritys tai maitotila). Osakaskiinteistöille on normaali tilanteessa päästävää. Mikäli tämä ei onnistu, on tiekunnan asia ja vastuu ryhtyä tien parantamist toimiin.

Painorajoitukset asetetaan tielle suojelemaan tietä vaurioitumiselta. Hoitokunnan tai toimitsijamiehen velvollisuus on kieltää tai rajoittaa tien käyttö, jos tien rakenne on kelirikon, sateen synnyn takia heikentynyt. Mikäli rajoituksia joudutaan laittamaan toistuvasti ja pitkiksi ajoiksi, on syytä miettiä parantamishankkeeseen ryhtymistä.

Painorajoitus koskee kaikkia – myös tieosakkaita – ellei lisäkilvillä ole muuta osoitettu tai ellei liikkujalla ole erityistä lupaa tiekunnalta. Tiekunnan toimielin voi antaa luvan osakkaiden kannalta elintärkeille kuljetuksille.

Virkatehtävissä oleva ajoneuvo (hälytysajoneuvo, poliisi, tulli tai rajavartiolaitos) saa ajaa painorajoitusmerkkiä vastaan, varovaisuutta kuitenkin noudattaen. Sama koskee tienpidossa käytettäviä ajoneuvoja.

Yksitystiet ja erikoiskuljetukset

Maanteillä ajetaan noin 12 000 erikoiskuljetusta vuodessa, yksityisteilläkin satoja.

Suurin sallittu kokonaisuudessa varsinaiselle perävauvuyhdistelmälle on nykyisin 76 tonnia. Erikoiskuljetus ylittää normaaliliikenteelle sallitut massarajat. Erikoiskuljetuslupa tarvitaan, jos korkeus ylittää 4,4 m tai leveys 4,0 m. Pituuden osalta luvan tarve riippuu ajoneuvotyypistä. Massa- tai mittarajat voivat ylittyä kuljetettaessa esimerkiksi koneita, elementtejä, talopaketteja, nostureita, tuulimyllyn osia yms.

Pirkanmaan ELY-keskus myöntää kaikki erikoiskuljetusluvut Ahvenanmaata ja yksityisteitä lukuun ottamatta. Yksitysteille luvan myöntää tiekunnan toimielin. Ilman suostumusta tietä ei saa käyttää.

Suosittelavaa on, että yksityisteillä lupa haetaan tiekunnalta, joka myöntää sen kirjallisena. Näin kuljettaja voi tarvittaessa osoittaa suostumuksen vaikkapa liikennettä valvovalle poliisille.

Tiekunnan ja kuljetuksen suorittajan on hyvä sopia tien kuntoon, siltoihin tai tien alittaviin rumpuihin liittyvä katselmus ennen ja jälkeen kuljetuksen. Tämä

Erikoiskuljetuksella pitää olla Pirkanmaan ELY-keskuksen myöntämä lupa ja yksityistien osalta tiekunnan suostumus.

KUVA KULJETUSLIIKE MATTI JANHUNEN



vähentää mahdollisia kiistatilanteita, mikäli tien rakenteissa tai laitteissa havaitaan vaurioita tai epätavanomaista kulumista kuljetuksen jälkeen. Katselmus kannattaa tehdä kameran kanssa.

Raskas liikenne vaatii yksityistieltä mm. suuren kantavuuden. Tarpeen ovat myös suuri leveys, kunnollinen liittymä, kääntöpaikka ja mahdollisesti kohtaamispaikka.

Yksitystiepäivillä lisää yksityisteiden raskaasta liikenteestä

Helmi–maaliskuussa Tieyhdistys järjestää Yksitystiepäiviä eri puolilla maata, kaikkiaan 15 paikkakunnalla. Raskaan liikenteen asioista tuolloin esillä ovat ainakin erikoiskuljetukset, painorajoitukset ja niiden noudattaminen, elintärkeät kuljetukset sekä vastuut tien rikkoutumisen korvaamisessa.

KUVA JUHA MATTILA



Vähiin käyvät parantamisavustukset

JUKKA LYYTINEN
KESKI-SUOMEN ELY-KESKUS

Tiekunnat ovat joutuneet tottumaan viime vuosina valtion avustusrahojen vähenemiseen valtiontalouden säästötoimien seurauksena. Alkava vuosi ei näytä tekevän poikkeusta. Eduskunnan myöntämä määräraha yksityisteiden valtionavustuksiin vuodelle 2015 on 5 miljoonaa euroa. Rahoitustaso vähenee kolmella miljoonalla eurolla edelliseen vuoteen verrattuna.

Kun otetaan huomioon erityiskohteille (esim. lautapaikat) tarvittavan määrärahan suuruus, on siltojen ja teiden perusparantamiseen kohdennettava määräraha jäämässä erittäin vähiin eli hiukan alle miljoonaan eu-

roon.

Tässä heikentyvässä rahoitustilanteessa ELY-keskukset jatkavat tiukkaa priorisointia viime vuoden tapaan ja kohdentavat avustuksia tien liikennöitävyyden kannalta kriittisimpiin parantamishankkeisiin. Ensisijaisia hankkeita ovat siltojen, putkisiltojen ja suurien rumpujen peruskorjaukset ja mahdolliset tulvavauriot. Ensisijais-sakin hanketyypeissä, jotka ovat usein kustannuksiltaan suurimpia, joudutaan tarvittaessa priorisoimaan kaikista huonokuntoisimpiin, esimerkiksi siltahankkeisiin.

Valtionavustuksen hakijana tulee olla tien tiekunta tai kunta. Tien avustuskelpoisuuden ehdot tarkistetaan aina parantamisavustushakemuksen käsittelyn yhteydessä.

Tie on valtionavustuskelpoinen, jos

- se on autolla ajokelpoinen ja
 - sen asioiden hoitamista varten on perustettu tiekunta ja
 - se on tarpeellinen pysyvän asutuksen pääsytienä yhden kilometrin matkalla ja sen vaikutuspiirissä on vähintään 3 pysyvästi asuttua taloutta tai
 - sillä on paikkakunnalla huomattava liikenteellinen merkitys.
- (Laki yksityisistä teistä 93 §)

Tien avustuskelpoisuuden ehdot tarkistetaan aina parantamisavustushakemuksen käsittelyn yhteydessä

Koko maata koskien avustushakemukset tulee toimittaa keskitettyyn käsittelyyn osoitteella:

Pirkanmaan ELY-keskus
Yksityistieavustukset
PL 297
33101 TAMPERE

Alueellinen ELY-keskus hoitaa avustuskäsittelyyn sisältyvät maastotarkastukset, valvonnan sekä päättää avustusten myöntämisestä toimialueellaan.

Tutustu lisätietoihin valtionavustuksesta:

www.ely-keskus.fi/fi/Liikenne/Yksityistieavustukset
tai kysy neuvoa Liikenteen asiakaspalvelusta (ma-pe klo 9-16)
puh. 0295 020 603 Yksityistieneuvonta
puh. 0295 020 600 Liikenteen asiakaspalvelu
tel. 0295 020 601 Trafikens kundtjänst (på svenska)

Tarkkuutta siltahankkeiden suunnitteluun

Siltahankkeen valmisteluvaiheessa tiekunnan kannattaa olla yhteydessä ELY-keskukseen ennen siltasuunnitelmien tilaamista (yhteydenotto esim. Liikenteen asiakaspalvelun kautta). Tällöin voidaan tarkastella kohteen avustuskelpoisuutta, kiireellisyyttä, tavoiteltavaa aikataulua ja lähtökohtia, jotka

tulisi huomioida hankesuunnittelussa.

Valtionapua saavien yksityistiesiltojen kohdalla **noudatetaan menettelyä, jossa tiekunta tilaa ja tarkastuttaa sillan rakennus- ja korjaussuunnitelmat.** Tie-kunta tilaa sillan suunnitelmat riittävän kokoneelta ja pätevältä suunnittelijalta. Tarjouspyynnön määrittelyssä tulee muistaa, että tilattavaan työhön sisältyy tarvittaessa myös suunnit-

telmien tarkastus.

Suunnitelmien laadunvarmistukseen ja tarkastukseen kuuluvia menettelyjä on käsitelty yksityiskohtaisesti Liikenneviraston ohjeessa: Taitorakenteiden rakennussuunnitelmien tarkastusohje (30/2014).

Tarkastetut siltasuunnitelmat toimitetaan valtionavustushakemuksen liitteenä ELY-keskuksen käsittelyyn ja hyväksyttäväksi.

Tiekunnan tarpeelliset tietolähteet

Tilaa suositut

- Yksityistien parantaminen
- Yksityistien kunnossapito sekä uusi
- Yksityisteiden hallinto

Julkaisuista selviävät niin tiekunnan hallinnolliset koukerot kuin yksityistien kunnossapidon ja parantamisen suunnittelun sekä toteuttamisen perusteet.

Esko Hämläinen
Yksityistien parantaminen
Suunnittelun ja toteuttamisen perusteet
ISBN 978-952-99824-1-7
140 s., 48 €
Tieyhdistyksen jäsenille 40 €

Esko Hämläinen
Jaakko Rahja (toim.)
Yksityistien kunnossapito
Kunnossapitotöiden suunnittelun ja toteuttamisen perusteet
ISBN 978-952-99824-3-1 (nid.)
108 s., 38 €
Tieyhdistyksen jäsenille 30 €

Esko Hämläinen
Yksityisteiden hallinto
Tiekunta ja tiesakas 2013
Liitteenä asiakirjamalleja ja yksityistielaki
ISBN 978-952-99824-0-0
152 s., 32 €
Tieyhdistyksen jäsenille 25 €



Hinnat sisältävät arvonlisäveron. Postikulut lisätään hintaan.

Tilaukset
Suomen Tieyhdistys
Sentnerinkuja 2,
00400 Helsinki
toimisto@tieyhdistys.fi
www.tieyhdistys.fi

FinnMETKO

2016

Jämsä 1.9.-3.9.

www.finnmetko.fi

Jäsenyys Suomen Tieyhdistyksessä kannattaa!

Rahanarvoisia etuja tiekunnille!

Tutustu tarkemmin: www.tieyhdistys.fi

SUOMEN TIEYHDISTYS



Kemera-lain uudistaminen etenee

**MARJA
HILSKA-AALTONEN**
MMM

Viime vuoden aikana metsänhoito- ja perusparannustöiden rahoitukseen on valmisteltu uutta tukijärjestelmää, jolla korvataan nykyinen, vuodesta 1997 voimassa ollut, Kemera-tukijärjestelmä. Uusi laki tulee voimaan, kun komissio on hyväksynyt tukijärjestelmän, kuitenkin aikaisintaan 1.7.2015. Nykyisen Kemera-lain nojalla voidaan tehdä rahoituspäätöksiä ainoastaan ensi vuoden kesäkuun loppuun asti.

Kemera-tuella suuri merkitys

Valtion tuella kannustetaan jatkossakin yksityismetsänomistajia metsänhoito- ja metsänparannustöihin, jotka hyödyttävät pitkäjärjenteisesti koko metsäsektoria. Yksittäiselle metsänomistajalle kertyy tuloja näistä toimenpiteistä usein vasta jopa vuosikymmenien päästä.

Metla on tutkimustensa perusteella todennut, että tiloilla, joilla metsätalouden harjoittaminen ei ole kovin aktiivista, valtion tuen merkitys on suuri. Julkinen rahoitustuki, ammattiapu ja neuvonta lisäävät investointeja metsänhoitoon ja metsänperusparannukseen.

Uuteen tukijärjestelmään sisältyvillä toimenpiteillä lisätään metsien kasvua, pidetään yllä metsätalouden tieverkkoa, turvataan metsien biologista monimuotoisuutta ja edistetään metsien sopeutumista ilmastonmuutokseen. Metsäpoliittisen selonteon 2025 mukaisesti metsänomistajia kannustetaan monipuolisista tavoitteista lähtevään hyvään metsänhoitoon.

Uudistuksen tavoitteena on entistä yksinkertaisempi, selkeämpi ja toimivampi tukijärjestelmä, jonka komissio voisi hyväksyä 1.7.2014 voimaantulleiden metsätaloutta koskevien valtioneuvoston suuntaviivojen nojalla. Lainarahoitusta ei enää myönnettäisi, vaan julkinen rahoitus olisi valtion tukea.

Laki on määräaikainen

Uusi tukijärjestelmä on pääosin voimassa olevan lain ja nykykäytännön mukainen, mutta toisin kuin tällä hetkellä, uusi Kemera-laki on määräaikainen ja voimassa vuoden 2020 loppuun. Uusi laki tulee voimaan asetuskäslä sen jälkeen, kun komissio on hyväksynyt tukijärjestelmän, kuitenkin aikaisintaan 1.7.2015. Ennen 1.7.2015 myönnettyjen tukien ja lainavarojen maksatus voi jatkua vuoden 2019 loppuun saakka.



KUVA JAAKKO RAHJA

Kemera-laki muuttuu. Jatkossa avustusta saadaksesen on mm. tiellä oltava tiekunta ja metsäliikennettä ainakin 30 %.

Uudessa laissa ehdotetaan tuettaviksi toimenpiteiksi taimikon varhaishoitoa ja nuoren metsän hoitoa sekä näihin sisältyvää pienpuun keräämistä. Lisäksi tuettaisiin terveyslannoitusta, juurikäävän torjuntaa, suometsän hoitoa, metsätien tekemistä, metsäluonnon hoitoa ja myönnettäisiin tukea ympäristötukisopimuksiin.

Tuettavien töiden on oltava taloudellisesti ja metsien biologisen monimuotoisuuden säilyttämisen kannalta tarkoituksenmukaisia eikä töillä saa aiheuttaa kohtuudella vältettävissä olevaa haittaa muulle ympäristölle.

Uudistuksen tavoitteena on entistä yksinkertaisempi, selkeämpi ja toimivampi tukijärjestelmä

Tuen pääasiallinen sisältö

Nykykäytäntöön verrattuna ehdotetaan seuraavia muutoksia:

- Kaikista rahoitettavista toimenpiteistä on tehtävä hakemus ennen työn aloittamista.
- Tukiväyhykejako muuttuu metsälain väyhykejaon mukaiseksi.
- Taimikon varhaishoito lisätään tuettaviin työlajeihin.
- Taimikon varhaishoitoon ja nuoren metsän hoidon tukea myönnetään pinta-alaperusteisena ja tuen määrä riippuu siitä, tehdäänkö kohteella pelkkä hoitotyö (pinta-alatuki) vai liittyykö työhön myös pienpuun keräämistä kohteelta (ns. korotettu pinta-alatuki). Tällä ns. korotetulla pinta-alaperusteisella tuella korvataan pienpuun energiatuki. Korotetun pinta-alatuen myöntämisen ehtona ei ole pienpuun energiakäyttö.
 - Jos komissio hyväksyy edellä mainitun korotetun pinta-alatuen, pienpuun energiatuen notifiointi keskeytetään ja annettu laki (101/2011) kumotaan.
- Juurikäävän torjunnan tukialuetta, torjunta-aikaa ja tuensaajien määritelmää laajennetaan
- Kunnostusojituksen sijaan ehdotetaan tukea suometsän hoitoon.
- Tuki terveyslannoitukseen, metsäluonnon hoitohankkeisiin ja metsätien tekemiseen säilyi sisällöllisesti pääasiassa ennallaan.
- Ympäristötuen myöntämisen perusteet harmonisoidaan metsälain kanssa.
- Metsäluonnon hoitohankkeiden rahoitusmahdollisuuksia laajennetaan:
 - valtioneuvoston periaatepäätökseen perustuvilla luonnonsuojelualueilla tehtävät rahoitusmääräysten mukaiset toimenpiteet,
 - metsä- ja suoelinympäristöjen ennallistaminen,
 - metsien monimuotoisuutta edistävä kulutus sekä
 - metsäluonnolle haitallisten vieraskasvilajien hävittäminen ja leviämisen estäminen
- Toimenpiteiden suunnittelusta tai toteutusselvityksen laatimisesta aiheutuvat kustannukset sisällytetään hankkeen kokonaiskustannuksiin, eikä niihin myönnetä erikseen tukea ympäristötukisopimuksia lukuun ottamatta.
- Tukea myönnetään toimenpiteestä aiheutuviin nettokustannuksiin eli mahdolliset tulot otetaan huomioon tuen määrää vähentävänä tekijänä.

Tukijärjestelmän ulkopuolelle jääviä työlajeja ovat laatu- ja pestykarsinta, kantojen nosto, metsänuu-

distaminen (ml. pellonmetsitys ja luonnontuhojen korjaaminen) ja energiapuun korjuu.

Tuen tasosta tullaan sääntämään valtioneuvoston asetuksella. Vuosittaiset valtion talousarvion määrärahat

asettavat puitteet toiminnan laajuudelle.

Toimenpiteestä riippuen tuki myönnetään joko toteutuneisiin kokonaiskustannuksiin perustuen (terveyslannoitus, suometsän hoito, metsätien tekeminen ja metsäluonnon hoito) tai euromääräisenä tukena (taimikon varhaishoito, nuoren metsän hoito ja niihin liittyvä pienpuun kerääminen sekä juurikäävän torjunta). Tuki toteutuneisiin kustannuksiin määräytyy tukiprosentin mukaan, joka voi vaihdella työlajeittain ja tukiväyhykkeittäin. Ympäristötuki myönnetään taloudellisen menetyksen perusteella euromääräisenä tukena.

Metsäteitä tuetaan jatkossakin

Metsäalan sidosryhmät pitävät tärkeänä, että metsäteiden rahoitus on sisällytetty uuteen tukijärjestelmään.

Metsäteiden rahoituksen osalta suurin muutos nykyiseen olisi valtion tuen myöntäminen hankkeen toteutuneisiin kokonaiskustannuksiin sisältäen myös suunnittelu- ja yleiskustannukset. Rahoituksen edellytyksenä olisi, että pysyvä tieoikeus on perustettu yksityistielain nojalla ja tietä hallinnoi tiekunta. Näin pyritään takaamaan rahoitus metsäteihin, joita jatkossakin hoidetaan ja kunnostetaan aktiivisesti osakkaiden toimesta.

Yhden tilan hankkeiden rahoitus on mahdollista vain yhteismetsissä.

Rahoitetut tiet tulee pitää avoinna muulle käytölle 10 vuotta tuen maksamisen päättymisestä.

Maa- ja metsätalousministeriö on valmistellut Metsästrategia 2025:n, joka esitetään valtioneuvostolle hyväksyttäväksi ensi vuoden alkupuolella. Tie- ja muun väyläverkoston hyvä kunto luo edellytyksiä metsäalan yritystoiminnalle ja maaseudun elinvoimaisuudelle. Hyväkuntoinen tieverkosto edistää metsien virkistyskäyttöä ja vähentää puunhankinnan kausivaihteluita. Strategiseksi hankkeeksi ehdotetaan kehittämissuunnitelmaa, jonka puitteissa julkisia investointeja suunnataan erityisesti metsäalaa palveleviin tieverkkoihin, rataväyliin sekä terminaaleihin tavoitteena parantaa väyläverkoston ja terminaalien palvelukykyä.

Kirjoittaja, metsäneuvos Marja Hilska-Aaltonen työskentelee MMM:n Luonnonvaraosastolla

Avustus ratkaisi – uusi silta ilman painorajoituksia

KYÖSTI AALTO
TEKSTI JA KUVAT

Akaassa tiekunta päätti korvata vanhan painorajoitettun puusillan uudella liimapuupalkeista rakennettavalla sillalla, jolla ei painorajoituksia tarvita.

Akaan Kylmäkoskella Raidiston ja Taipaleen kylien läpi virtaava Tarpianjoki kulkee keskellä pirkanmaalaisia peltoaukeita jakaen suuret viljelysalueet kahtia. Joen ylittävä Ammeenmäen yksityistien hallinnoima Hollarin silta on ollut paikallaan jo vuosisadan, palvelen niin tieosakaita kuin tien satunnaisia käyttäjiäkin.

Alun perin joen yli kuljettiin pitkin arkkusiltaa, joka kuitenkin uusittiin tolppien varaan rakennetuksi puusillaksi 1960-luvun puolivälissä. Vuosikymmenten mittaan silta rapistui ja kehittyneen maa- ja metsätalouden vaatimien isompien koneiden ja autojen myötä sen kantavuuskin alkoi olla koetuksella. Viime vuodet sillalla on ollut 15 tonnin painorajoitus.

Avustus ratkaisi

Ammeenmäen tiekunnassa on tusinan verran osakkaita, joista seitsemän vakituksia talouksia. Viitisen vuotta sitten osakkaat päättivät käynnistää siltahankkeen, jotta raskas liikenne pääsisi liikkumaan ilman pitkiä kiertoteitä joen takana oleville pelto- ja

metsälohkoille.

– Päätös uuden sillan rakentamisesta oli yksimielinen. Ymmärsimme, että vaikka ELY-keskukselta ja Akaan kaupungilta saataisiin avustusta, on pankinjohtajan puheillekin mentävä, muistelee Arto Välimäki, yksi Ammeenmäen tiekunnan osakkaista.

Osakkaat arvelivat, että vaikka silta olikin vielä painorajoitettuna kulkukelpoinen ja sen elinkaarta olisi pienellä korjauksella voitu jatkaa, olisi avustusten saaminen vuosien kuluttua ollut epävarmaa.

– Ilman avustuksia uuden sillan rakentaminen on tekeemätön paikka, Välimäki toteaa.

Kokenut siltamies suunnitteli

Hankkeen suunnittelijaksi ja projektin johtajaksi valittiin eläkkeellä oleva siltainsinööri ja kokenut siltanrakentaja Pentti Koivisto Tampereelta.

– Vuonna 2009 kävin paikalla ensimmäisen kerran ja tein sillasta kuntoraportin. Aluksi mietittiin, voisiko siltaa korjata uusimalla pelkät kansirakenteet. Kantavuus ei olisi kuitenkaan tarpeeksi parantunut, joten päätettiin rakentaa uusi silta samalle paikalle, Koivisto kertoo.

Liimapuu kestää

Koivisto päätyi ehdottamaan uudeksi sillaksi liimapuupalkeista rakennettua siltaa, joka asennetaan kokonaise-



Uusi puusilta sopii hyvin suomalaiseen maalaismaisemaan.



Destian työmaapäällikkö Juhani Sihvo ja projektia johtanut siltainsinööri Pentti Koivisto (oik.).

na paikalleen. Liimapuu valmistetaan liimaamalla puusta tehtyjä rimamaisia puulamelleja tai lautoja kerroksittain yhteen. Sen seurauksena massiivipuulle tunnusomainen eläminen loppuu, ja rakennelma säilyy tarkasti määrämittäisenä ja -muotoisena.

Yleensä lämpölaajeneminen pitää ottaa sillanrakennuksessa huomioon. Esimerkiksi teräsrakenteisissa silloissa rampeihin jätetään raot ja sillan kansi asennetaan rullien päälle. Liimapuupalkeista tehdyn sillan pituus ei lämpötilojen muuttuessa juurikaan muutu, joten rullia ei tarvita ja rakoakin jää vain muutama sentti.

– Puukannen päälle tulee vielä kulutuspinnaaksi kumi-valorasfaltti, joka on vesitiivis. Näin silta on säänkestävä ja kaikin puolin ongelmaton, selvittää Pentti Koivisto.

Hollarin sillan jännepituus on 26 metriä ja hyötyleveys 4,5 metriä. Sillan toimitti vierumäkeläinen Versowood Oy, joka lupaa sillan elinkaareksi vähintään 50 vuotta.

Kustannusarvio piti

Tiekunta hyväksyi Koiviston laatiman suunnitelman ja lähetti Pirkanmaan ELY-keskukselle ja Akaan kaupungille avustushakemukset. Kustannusarvioksi tuli 371.460 euroa, joka sisälsi 24 %:n arvonnäköveron. Loppusummaan sisältyivät myös suunnittelu-

Tarpianjoen ylittävän liimapuupalkeista kootun sillan pituus on 26 metriä ja hyötyleveys 4,5 metriä.





Mahtuuko vai ei? Liikuntasamaa tarvitaan vain muutamia senttejä.

– Puukannen päälle tulee vielä kulutuspinnaksi kumivaluasfaltti, joka on vesitiivis. Näin silta on säänkestävä ja kaikin puolin ongelmaton

ja valvontakustannukset, jotka olivat reilut 20.000 euroa. ELY-keskus myönsi 75 % avustuksen. Kaupungin avustuspäätös tehtäen loppusyksystä. Sen jälkeen selviää myös tiekunnan tarvitseman pankkilainan lopullinen määrä. Kustannusarvio toteutui lähes eurolleen.



Uusi silta istahti vaivatta paikoilleen.

Destian urakka

Rahoituksen varmistuttua hanke kilpailutettiin ja pääurakoitsijaksi valittiin Destia Oy. Kesän tullen urakoitsija alkoi purkaa vanhaa siltaa ja tehdä uuden sillan vaatimia maanrakennustöitä.

– Molemmiin puolin jokea tehtiin massanvaihdot eli savimaa ja muu huonosti kantava aines poistettiin. Tilalle ajettiin kalliolouhetta, kertoo Pentti Koivisto.

Heinäkuun helteillä valettiin palkkisillan vaatimat betoniset maatuet eli etumuurit ja elokuun loppupuolella kaikki alkoi olla valmista uuden sillan nostamiseksi paikoilleen.

Reilut 41 tonnia painava silta tuotiin maantiekuljetuksena isolla kuorma-auton lavetilla Vierumäeltä Kylmäkoskelle Tarpianjoen rantaan, jossa odotti Pekkaniskan järeä ajoneuvonosturi. Itse nostotapahtuma sujui nopeasti ja silta istahti ongelmitta paikalleen.

Urakoitsija asensi paikoilleen vielä kaiteet ja pintamateriaalin sekä teki loppuun ramppien vaatimat pienehköt maanrakennustyöt.

Syyskuun alusta Tarpianjoen ylitse pääsi kulkemaan kaikenlaisella kalustolla ilman huolta painorajoituksista.

Vastuu ja valvonta tiekunnassa

JAAKKO RAHJA
SUOMEN TIEYHDISTYS

Tiekunnan hallinnossa eräs olennainen asia on, kenellä tiekunnassa on vastuu ja mitä se tarkoittaa. Entä, jos puheenjohtaja tai ulkopuolinen tieisännöitsijä laiminlyö tehtävänsä tai tekee jopa vilppiä?

Tieosakkaan oikeudet ja velvollisuudet

Tiekunnan osakkaalla on oikeuksia, mutta yhtä lailla myös velvollisuuksia. Yksi oikeus on tietysti kulkea osakaskiinteistölle. Tieosakas on myös oikeutettu osallistumaan tiekunnan kokouksiin ja käyttämään päätösvaltaa tieyksikköjensä suhteessa. Halutessaan hän voi myös tulla valituksi hoitokuntaan tai toimitsijamiehiksi.

Osakkaalla on kuitenkin myös velvollisuuksia ja vastuita. Hänen tulee vastata yksikköjensä suhteessa tienpidosta, tiekunnan muista velvoitteista sekä päätöksistä seuraamukseensa. Vastuunottoa on myös maksu- ym. velvoitteiden suorittaminen. Osakkaalla on ilmoitusvastuu osittimenmuutoksesta, muutoksista tienkäytössä, kiinteistö- tai määräalaomistuksessa sekä tiekunnan kannalta

merkittävistä sopimuksista kuten maanvuokruuksesta.

Yksityistieläki velvoittaa tieosakkaan kunnossapitämään kiinteistönsä liittymän. Samoin hänen tulee kantaa huolta yhteisestä tiestä, sillä tienpito tapahtuu osakkaiden yhteiseen lukuun. Jokaisen osakkaan on tievaurion (esimerkiksi rumpuvajoama) havaitessaan laitettava välittömästi varoitus muille tielläliikkuville sekä vähintään ilmoitettava vauriosta toimitsijamiehelle tai hoitokunnan jollekin jäsenelle.

Tiekunnan vastuu ulkopuolisille

Yksityistieläin mukaan tie on pidettävä tarkoitustaan vastaavassa kunnossa, kuitenkin ilman kohtuuttomia kustannuksia. Jos tienpidon vaatimusta ei ole noudatettu, voi laiminlyönnistä (tuottamus) seurata vahingonkorvausvastuu. Osakas ei juurikaan voi riidellä tiekuntaa eli itseään vastaan, mutta joissa tapauksissa ulkopuolinen osapuoli voi saada korvauksen tievaurion aiheuttamasta ajoneuvon rikkoutumisesta. Vahinkoihin liittyvät asiat ratkaistaan sopimalla tai käräjillä.

Mikäli vahinko tapahtuu ja korvausvelvollisuus tode-

taan, on tiekunta korvausvelvollinen ulkopuoliselle osapuolelle. Näin voi käydä esimerkiksi yliaurauksen (auraus ojan päältä) aiheuttamassa vahingon tielläliikkujalle. Jos laiminlyönti on ollut hoitokunnan aiheuttama, toimielimen vastuuvapaus mietitään erikseen tiekunnassa. Urakoitsijalla on tiekuntaan nähden sopimuksen mukainen vastuu eli tiekunnan ja urakoitsijan kesken katsotaan, kummalle osapuolelle esimerkiksi aurausviittojen oikea asentaminen olisi kuulunut.

Toimielimen vastuu

Tiekunnan toimielimen (hoitokunta tai toimitsijamies) tulee hoitaa tiekunnan kaikkia asioita huolellisesti. Kyseessä on siis ns. huolellisen miehen velvollisuus huolehtia mm. tien kunnossapidosta ja muusta tienpidosta tiekunnan lain ja kokouspäätösten mukaisesti. Toimielimen vastuulla on myös tarvittaessa kieltää tai rajoittaa toistaiseksi tai määräajaksi tien tai sillan kuntoa vaarantava käyttö.

Samalla huolellisuudella toimielimen vastuulla on hoitaa muutkin sille kuuluvat asiat kuten tiekunnan hallinto ja talous sekä kaikki ne

KUVA SAKARI SEPPÄLÄ.



Täällä valvonta näyttäisi olevan kunnossa.

tehtävät, jotka yksityistieläki mainitsee kuuluviksi toimielimelle. Esimerkiksi taloushallinnon osalta vastuu on viime kädessä toimielimellä, vaikka ulkopuolinen toimija kirjanpidon tekisikin.

Mikäli toimielimen toimintaan ei tiekunnassa olla tyytyväisiä, voidaan sen miehitystä vaihtaa. Tämä on osakkaiden kokouksen eli tiekunnan kokouksen oikeus, ja joskus jopa velvollisuus.

Toimielimen valvonta

Tieosakkaiden yhteinen etu on katsoa vastuunkantajien perään, tietysti asianmukaisella asenteella. Tämä tarkoittaa esimerkiksi sitä, että

- kirjanpito, tilinpäätökset ja taloushallinto yleisesti hoidetaan asianmukaisesti,
- tilinkäyttöoikeus on kahdella henkilöllä,
- kokoukset pidetään ajallaan ja mielellään vuosittain sekä
- toiminta on kaikin puolin avointa.

Jos käy niin, että puheenjohtaja, toimitsijamies tai tieisännöitsijä aiheuttaa tiekunnalle suoranaista vahinkoa tai toimii lainvastaisella tavalla, kuuluu asia poliisille ja tarvittaessa käräjäoikeudelle. Huolellisella asioiden seurannalla ja valvonnalla ei näin pitkälle monesti kuitenkaan tarvitse mennä. Epäselvyyksien selvittämistä ei yleensä kannata lykätä, vaan niihin on hyvä reagoida heti hälytyskellon soidessa.

Tienpidon vastuu

ELINA KASTEENPOHJA
SUOMEN TIEYHDISTYS

Yksityistielain säädökset ovat varsin yksiselitteiset: tie on pidettävä siinä kunnossa kuin sen tarkoitus ja siitä saatava hyöty edellyttävät. Yksityis-teitä ei katsota koskevan samat tienpidon vaatimukset kuin katuja tai yleisiä maanteitä.

Yksityistiellä tienpitäjänä toimii tiekunta tai, jos sitä ei ole perustettu, niin tieosakkaat yhdessä. Tienpidon tasta päätetään tiekunnan kokouksessa tai tieosakkaat sopivat siitä yhdessä. Tienpidon tason määrittelee tieosakkaiden liikennetarve, jonka tulee sujua riittävän hyvin. Lähtökohtaisesti ulkopuolisten liikennetarpeita ei siis tarvitse ottaa huomioon.

Tiekunnan toimielin, hoitokunta tai toimitsijamies, vastaa siitä, että tietä hoidetaan kokouksen päätöksen mukaisella tavalla. Jos tiekuntaa ei ole perustettu, niin tiepito hoidetaan sopimuksen mukaan.

Vahingon sattuessa

Pelkästään se, että tie on huonossa kunnossa, ei aiheuta tienpitäjälle välitöntä korvausvastuuta vahingosta. Jotta korvauskynnys ylittyy, tienpidon on pitänyt tapahtua virheellisesti tai huolimattomasti. Tienpito on myös voinut olla joko osittain tai kokonaan laiminlyöty. Vahingon kärsijän tulee osoittaa, että tienpitäjä on tahallisesti ja tuottamuksellisesti aiheuttanut vahingon, ja vasta sitten hän on oikeutettu vaatimaan korvausta.

Jos tienpitäjä saa tien kohtuullisessa ajassa kuntoon, korvausvastuuta ei synny. Mikä sitten vaatii nopeaa korjaamista tai ei, jää tienpitäjän vastuulle. Tienpitäjä on myös voinut tehdä tienpitosopimuksen jonkun urakoitsijan kanssa. Tällöin urak-

ka-asiakirjaan tulee kirjata, mitkä ovat tienpidon laatuvaatimukset ja mikä on toimenpideaika kussakin häiriötilanteessa esim. maakivien poiston suhteen jne. Urakoitsija on sopimuksen mukaisesti vastuussa suhteessa tienpitäjään.

Molemminpuolinen vastuu

Tieliikennelain mukaan myös tielläliikkuja on vastuussa siitä, että liikkuu olosuhteiden vaatimalla huolellisuudella ja varovaisuudella vahingon ja vaaran välttämiseksi. Ajoneuvon kuljettajalta edellytetään lisäksi, että ajoneuvon nopeus sovitetaan sellaiseksi kuin liikenneturvallisuus edellyttää ottaen huomioon mm. tien kunto, sääolosuhteet, näkyvyys, ajoneuvon kuormitus, kuorman laatu sekä yleiset liikenneolosuhteet.

Jos tienkäyttäjä ei ole noudattanut edellä mainittuja vaatimuksia, vaan on omalta osaltaan toiminut huolimattomasti ja vastuuttomasti, vahingon sattuessa korvausta ei makseta ollenkaan. Jos käy niin, että vahinko on aiheutunut sekä tienpitäjän että tielläliikkujan huolimattomuudesta, korvausta voidaan sovitella. Korvausvastuu jaetaan tällöin tienpitäjän ja tienkäyttäjän kesken.

Vahinkotilanne voi olla myös ennalta-arvaamaton. Myrsky saattaa repiä talon katon alas ja pellit leviävät tielle. Tilanteen ennalta-arvaamattomuus vähentää niin tienpitäjän kuin tielläliikkujankin omaa vastuuta. Ennalta arvaamattomaksi vahingoksi ei lueta tukkeutuvan rummun jäätymistä tai huonokuntoisen tien reikiintymistä.

Tienkäyttäjien varoittaminen

Tienpitäjän vastuuta lieventää se, jos tielläliikkuja pyrittään aktiivisesti varoittamaan

Tiealueella käytettävien merkkien tulee olla tieliikenneasetuksen mukaisia ja pysyvään liikennemerkkiin tarvitaan aina kunnan lupa.

KUVAAJA: ELINA KASTEENPOHJA



Parempi merkitä vaarallinen kuoppa heti, kuin jäädä odottamaan vahinkoa.

epätavallisista olosuhteista. Oikein ajoitettu kelirikko-merkki muistuttaa autoilijaa siitä, että tiessä saattaa olla enemmän kuoppia tai töyssyjä kuin aikaisemmin. Painorajoitusmerkki taas kertoo sillan kestävän enimmäispainon.

Tiealueella käytettävien merkkien tulee olla tieliikenneasetuksen mukaisia ja pysyvään liikennemerkkiin tarvitaan aina kunnan lupa. Aina lupaa ei kuitenkaan ehditä hakea, vaan vahinkojen minimoimiseksi on toimittava heti; kukapa meistä ei olisi nähnyt tiellä olevaan kuoppaan laitettua risua!

Käytännön neuvoja

Jos yksityistiellä tapahtuu vahinko, vahingon kärsineen tulee heti tarpeen mukaan varoittaa muuta liikennettä lisävahinkojen välttämiseksi. Tämän jälkeen hänen tulee ottaa yhteyttä tienpitäjään; joko tiekuntaan tai johonkin tieosakkaaseen. Tiellä liikkuvat eivät useinkaan tiedä, onko tiekunta perustettu vai ei ja mitkä ovat yhteyshenkilöt. Tästä syystä käytännössä turvaututaan tienvarren asukka- apuun.

Tilanteen selvittelyä auttaa, kun paikan päällä otetaan heti valokuvia ja tarkistetaan kaikki olosuhteeseen vaikuttaneet seikat. Muistin tueksi asioita kannattaa kirjata ylös. Tarpeen mukaan paikalle pyydetään poliisi. Vakuutusyhtiöön kannattaa myös olla yhteydessä.

Tienpitäjä laatii vahingonkorvausvaateeseen vastineen, jossa käydään läpi tienpitoon liittyvät asiat; onko tietä hoidettu asianmukaisesti vai onko laiminlyöntejä.

Jos vahingonkärsijä ja tienpitäjä eivät pääse keskenään sopuun korvauksista, asian selvittely jatkuu riita-asiana käräjäoikeudessa tai vakuutusyhtiöt selvittävät sen keskenään.

Tulevaisuuden luotettavat pölynsidontaratkaisut



TETRA:n kalsiumkloridi
- CCRoad sitoo pölyn tehokkaasti

Pölynsidonta on tärkeä osa tiestön kunnossapitoa. Sillä parannetaan ajamisen turvallisuutta ja luodaan puutteet terveelliselle ja viihtyisälle ympäristölle. TETRA Chemicals on vuosikymmenten kokemuksellaan kehittänyt tulevaisuuden kalsiumkloridituotteet teiden ympärivuotiseen kunnossapitoon.



www.tetrachemicals.fi



CEA-MEDIA

Metsästys ja yksityistiet

JAAKKO RAHJA
SUOMEN TIEYHDISTYS

Metsästäminen ja siihen liittyvä kulkeminen yksityistiellä puhuttaa ajoittain. Saako yksityistiellä ajaa metsästysretkien yhteydessä ja pitääkö siitä maksaa?

Yksityistiellä saa ampua eläintä, tieltä ja tien yli. Poikkeuksena ovat metsäkannalinnut. Ampumisesta ei luonnollisesti saa kuitenkaan aiheutua vaaraa tai vahinkoa ihmisille tai omaisuudelle, joten varovaisuus on paikallaan myös kaikkein hiljaisimmilla teillä.

Lähtökohtaisesti yksityistie on tarkoitettu kiinteistöille kulkua varten. Mikäli kyseessä on siis luvallinen ajo kiinteistölle, oli aikomuksena sitten metsästäminen tai ei, saa tietä käyttää. Tien satunnainen käyttö on mahdollista, ellei sitä ole erikseen kielletty. Jos ulkopuolinen haluaa käyttää tietä säännölliseen ajoon, tarvitaan siihen tienpitäjän lupa. Samassa yhteydessä sovitaan, tarvitseeko tienkäytöstä maksaa käyttömaksua.

Huomattakoon, että jokamiehen oikeus ei oikeuta moottoriajoneuvon vapaaseen käyttöön toisen mailla. Jokamiehen oikeus sallii kulkemisen ainoastaan jalan, pyörällä, ratsain ja suksilla, tällöinkin vahinkoa aiheuttamatta.

Pitääkö tien käytöstä maksaa?

Tienpidon maksaa aina joku. Tiesakkaat maksavat tiemaksua ja ulkopuoliset käyttäjät käyttömaksua, kukin tien käytön mukaisesti. Tiesakkaan metsästysliikenne yksiköidään tavanomaisesti kaavalla "ajokerrat x tienkäyttömata".

Maanomistajan ja hänen vieraittensa metsästysliikenteen katsotaan usein sisältyvän maapohjan (metsä) tieyksiköihin ja tiemaksuun. Maanomistajan järjestämät metsästysmatkat ja niiden mahdollisesti aiheuttama asiakasliikenne tai muutoin vilkas tienkäyttö on kuitenkin

erityisliikennettä, josta määrätään lisää tieyksiköitä.

Mikäli metsästysseurala on pysyvä rakennus omalla tai toisen maalla, voidaan seura ottaa tiekunnan osakkaaksi. Tällöin arvioidaan kiinteistöön liittyvä kokonaisliikenne (itse metsästys sekä peijaiset, rakennuksen ja ruokintapaikkojen hoito jne.), minkä perustella laskeaan yksiköt ja tiemaksu.

Maanomistajan vuokrattaessa metsästysoikeuden, tulee vuokraajasta tienkäyttäjä. Silloin seuralle osoitetaan käyttömaksu, ellei maanomistaja ole luvannut hoitaa sitä. Vuokrasopimuksessa kannattaa ottaa kantaa asiaan.

Tie- ja käyttömaksuissa joudutaan väistämättä tekemään harkintaa ja arviointia. Joissakin tapauksissa metsästyksen aiheuttaman liikenteen on katsottu sisältyvän metsän normaaliin painoluokun sillä perusteella, että kaikilla tien vaikutusalueen kiinteistönomistajilla on metsästyslupa ja metsästys tapahtuu osakkaiden metsissä. Tällöin tulee kuitenkin pitää huolta siitä, ettei yksikään tiekunnan osakkaana oleva ei-metsästäjä joudu väärin perustein metsästysliikenteen maksumieheksi.

Suurmaanomistaja voi myydä metsästyslupia laajoille selkosille, useiden yksityisteiden vaikutusalueille. Tällöin yksittäisen tien metsästysliikenne jää tavallisesti varsin vähäiseksi, eikä käytöstä kannata laskuttaa. Jos liikenne kuitenkin on merkittävä, voidaan maksu määrätä joko metsästyslupien myöntäjälle tai luvan saajalle. Suositeltavaa on, että osapuolet sopivat tästä keskenään. Pitkäaikaisessa vuokrauksessa hyvä käytäntö on periä tienkäytön korvaus käyttömaksuna tien todelliselta käyttäjältä.

Tie- ja käyttömaksut eivät yleensä ole kovin suuria. Useimmiten puhutaan kympeistä tai muutamasta satasta, mikä ei ole järin paljon yhtä harrastajaa kohden.

Pysäköi haitattomasti

Autoa ei ole syytä pysäköidä sellaiseen paikkaan tai sellaisella tavalla, joka voi aiheuttaa vaaraa tai häiritä muuta liikennettä. Tämä määrätään tieliikennelaissa ja sitä on kaiken sovun nimessä syytä noudattaa myös metsästysretkien yhteydessä. Väärin ja haittaa aiheuttava pysäköinti on kavalaa riidanaiheuttajaa.

Mikäli metsästäjä parkkeeraa autonsa maastoon tien välittömään läheisyyteen, on se tehtävä turvallisuuksella pitäen, eikä siitä saa aiheutua kohtuutonta haittaa maa-alueen omistajalle tai haltijalle.

Sopu on paras kaveri

Kaikista tienkäytön yksittäistapauksista ei ole selkeitä oikeusratkaisuja, joten halluutaessa riita saadaan kylä pystyyn. Metsästys, siitä johtuva tien käyttö ja maksut ovat kuitenkin sen verran pieniä asioita, että ensisijaisesti kannattaa aina hakea sopuratkaisua. Silloin kaikki voittavat.

Huomattakoon, että jokamiehen oikeus ei oikeuta moottoriajoneuvon vapaaseen käyttöön toisen mailla. Jokamiehen oikeus sallii kulkemisen ainoastaan jalan, pyörällä, ratsain ja suksilla, tällöinkin vahinkoa aiheuttamatta.



Lähtökohtaisesti yksityistie on tarkoitettu kiinteistöille kulkua varten.

Harmittaako turha liikenne yksityistiellänne?

MARKUS MELANDER
LIIKENNEVIRASTO

Digiroad, tie- ja katuverkon tietojärjestelmä, on lakisääteinen palvelu, jonka tavoitteena on tarjota yhteiskunnan käyttöön navigointikelpoinen tie- ja katuverkko ominaisuustietoineen. Tietojärjestelmän ja siitä muodostettavan aineiston käyttäjiä ovat liike-elämä, julkishallinto sekä navigointikarttoja tuottavat yritykset.

Digiroad-palvelun kautta yksityistiekuntien on mahdollista tarkistaa yksityisteiden tietoja ja tiedottaa oman tiensä käyttörajoituksista navigointipalveluja tarjoaville yrityksille. Digiroad-palvelu

on valtakunnan ainoa keskitetty palvelu esimerkiksi tien palvelutasoa ilmaisevan toiminnallisen luokan ilmoittamiseen.

Ovatko tienne tiedot ajan tasalla palvelussa?

Liikenneviraston käynnissä oleva uudistus pyrkii siihen, että tulevaisuudessa tietojen tarkistaminen on aikaisempaa helpompaa.

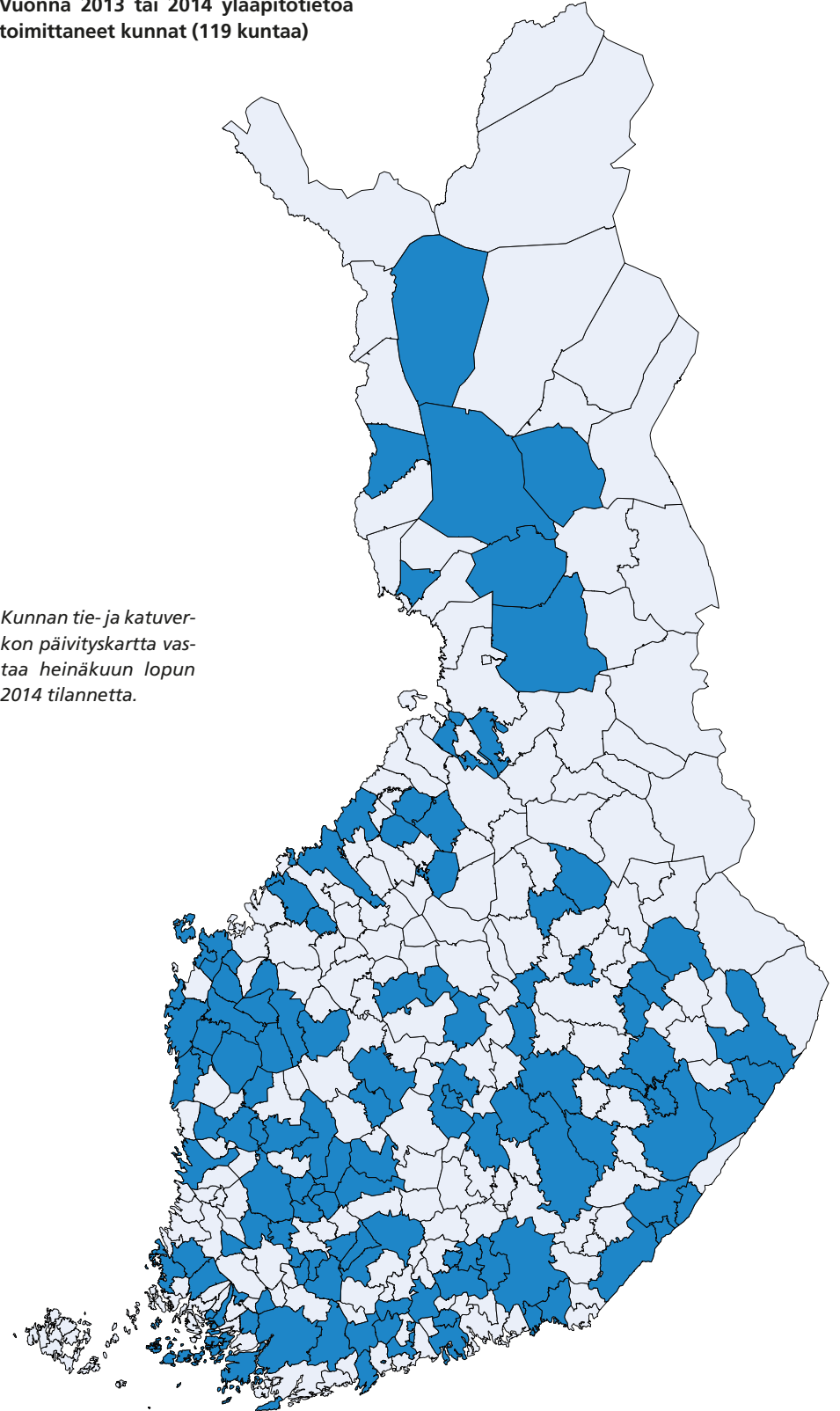
Tie- ja katuverkon tietojärjestelmän taustalla vaikuttaa laki 28.11.2003/991 sekä asetus tietojärjestelmään tallennettavista tietosisällöistä. Teiden ja katujen keskilinjan lisäksi aineistoon on mahdollista tallettaa yhteensä n. 50 tietolajia. Näistä yksityisteiden osalta merkittäviä ovat

erilaiset rajoitukset, puomit ja toiminnallinen luokka.

Toiminnallisen luokan merkitys

Toiminnallisen luokan merkitys navigointilaitteille on suuri, koska sen perusteella navigaattorit tarjoavat reittiä. Tavoitteena tulisi aina olla se, että korkeamman luokan tietä tarjotaan ensisijaisena reittinä. Vastakun korkeamman tieluokan reitti on selkeästi pitempi kuin alemman tasoinen reitti, tarjoaa navigaattori tätä vaihtoehtoa. Painorajoitukset vaikuttavat luonnollisesti esimerkiksi raskaan liikenteen reittien valintaan.

Vuonna 2013 tai 2014 yläpilotitietoa toimittaneet kunnat (119 kuntaa)



Kunnan tie- ja katuverkon päivityskartta vastaa heinäkuun lopun 2014 tilannetta.

Taulukko 1. Digiroad-järjestelmässä ylläpidettävät tiedot (lähde: Finlex 991/2003)

Joukkoliikenteen pysäkki	Ajoneuvo kohtainen rajoitus
Väylätyyppi	Omistaja (linkit, kohteet)
Toiminnallinen luokka	Yleisten teiden tie-, tieosa ja ajoratanumero
Liikennevirran suunta	Kelirikko ja kulkurajoitus
Nopeusrajoitus	Rakentamistilanne
Kääntymisrajoitus	Lepoalue
Paino-, korkeus-, leveys ja pituusrajoitus	Liikennemäärä ja ruuhkautumisherkkyys
Suljettu yhteys ja avettava puomi	Rajanylityspaikka ja tulli
Valo-ohjattu liittymä ja liikennevalo	Taajama
Valaistu tie	Suojatie
Päällystetty tie	RDS/TMC-paikka
Kaistojen lukumäärä	Sairaala ja ensiapupiste
Opastustaulu ja sen informaatio	Laivaterminali
Leveys	Tavaraliikennekeskus
Rautatien tasoristeys	Kaupungin keskusta
Lauttatyyppi	Liitännäisliikennealue
Kansallinen tieluokka	Risteys
Eurooppatiennumero	Ajoneuvon lastaus junaan tai laivaan
Pysäköintialue ja -talo	Käyttörajoitus ja käyttöaika
Linja- ja kuorma-autojen pysäköintialue	Maamerkki
Maisemallinen arvo	Kaupunginosa
Kaistan geometria	Taksiasema
Pohjavesialue	Eriyinen teiden/väylien yhdistelmä
Mitattu pituus	Eritasopiste
Rautatietyyppi	Päällekkäinen raitiotie
	Hoitoalue

Digiroad-tietojärjestelmä uudistus parantaa laatua

Digiroad-tietojärjestelmä uudistuksella pyritään tuomaan parannusta aineiston laatuun. Merkittävin yksittäinen kehitysskaskel on se, että kunnille tarjotaan internetissä toimiva selainpohjainen käyttöliittymä ominaisuustietojen ylläpitoon. Tämän uskotaan helpottavan tietojen ylläpitoa sekä lisäävän aineiston laatua ja ajantasaisuutta.

Yksityisteiden omistajille tai yksityistiekunnille uusi järjestely luo aikaisempaa paremman mahdollisuuden olla yhteydessä kunnan Digiroad-yhteyshenkilöön ja yhdessä hänen kanssaan laittaa

tiedot ajan tasalle. Kunnan Digiroad-yhteyshenkilön tiedot saa Digiroad-operaattorilta (info@digiroad.fi tai p. 040 507 2301).

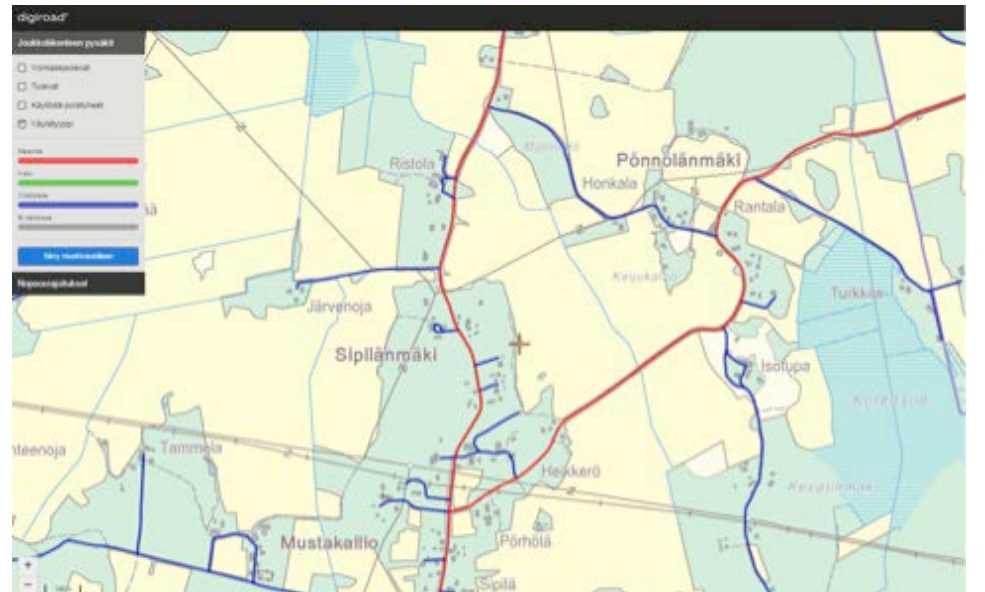
”Ole yhteydessä alueesi Digiroad-yhteyshenkilöön, jos haluat varmistua, ovatko puomit, painorajoitukset tai yksityistienne toiminnallinen luokka oikein. Näin voitte varmistua siitä, että navigointilaitteissa ylipäätään voisi olla oikeita tietoja näiltä osin.”

Aineiston sisältämien tietojen merkitys käytännön tasolla on kuvattu alla olevien kuvien kautta.

Esimerkki: Yksitystie Pönnölänmäkeen menee pohjoisen kautta ja valtion ylläpitämä

tie etelän kautta. Jos tämä tieto olisi tietokannassa väärin, navigaattori voi ohjata pohjoisesta tulevan autoilijan kääntymään Pönnölänmäkeen yksityistien kautta.

Osa yksityisteistä on julkista tukea nauttavia, vilkkaasti liikennöityjä väyliä. Osa on hyvin rajatun käyttäjajoukon käytössä olevia teitä, joille pääsyäkin voidaan rajoittaa. Kuvassa 3 on esitetty tilanne, jossa tien omistaja rakentaa tielle puomin. Tieto tulee toimittaa Digiroad-palveluun, sillä muutoin navigointikarttavalmistajat eivät saa tietoa käytännössä mistään.



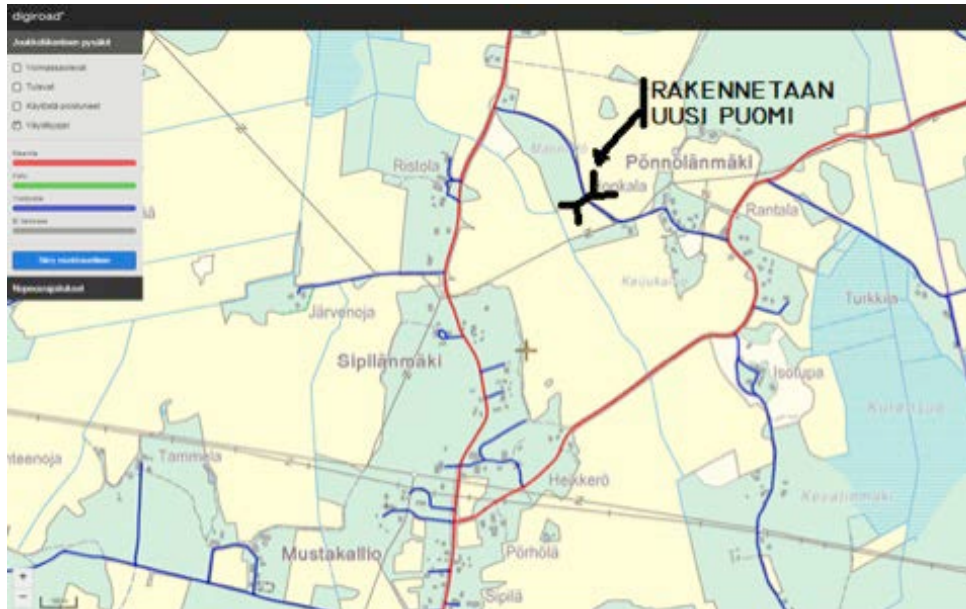
Kuva 2: Liikenne ohjautuu yleensä toiminnallisen luokan ja yksityistieluokituksen tiedon perusteella sopiville väylille. Yksitystiet ovat sinisellä ja maantiet punaisella.

Maanmittauslaitoksen aineisto luo pohjan

Digiroad-tietojärjestelmän yhtenä keskeisenä tietolähteenä toimii Maanmittauslaitoksen kartoitustietojärjestelmä. Tämä prosessi tuottaa parhaimmillaan laadukasta tietoa uuden tien tai kadun rakentamisen jälkeen. Muutostietojen seurantaan ei ole mitään järjestelmällistä käytäntöä, mistä johtuen yhteydenpito Digiroad-palveluun tai kuntaylläpitäjiin on suositeltava tapa muutostietojen toimittamiseen.

Digitaalisen aineiston merkitys korostuu

Ihmisten ja yritysten toiminta on muuttunut navigaat-



Kuva 3: Tieto rakennetusta puomista pitää välittää Digiroad-operaattorille. Muutoin tieto ei välity navigointitoimijoille. Digiroad-operaattori välittää tiedon myös Maanmittauslaitokselle.

toireiden yleistymisen myötä. Navigaattorit ovat usein korvanneet paperikartat. Reitipalvelu löytyy puhelimesta tai auton kiinteästä tai erillisestä autonavigaattorilaitteesta. Tämä on saanut aikaan sen, että ihmiset saattavat ajaa täysin digitaalisen reittiaineiston opastamana.

Aineistojen merkitys korostuu entisestään, koska reitin valinnassa ei enää välttämättä käytetä ihmisen loogista valintaa. Digiroad-palvelu ei luonnollisesti voi vaikuttaa siihen, miten ajantasainen kartta-aineisto ihmisillä on käytössään. Vuonna 2015 valmistuva Digiroad-järjestelmä uudistus pyrkii mahdollistamaan paremman ajantasaisuuden siten, että Liikennevirasto tarjoaa jat-

kossa ajantasaisen aineiston aikaisempaa tiheämmässä julkaisuaikataulussa.

Digiroad-palvelu vastaa kysymyksiin

Aktiivisuus ja oman toiminnan vaikutusten ymmärtäminen on keskeistä hallittaessa julkisia tietoa-aineistoja. Digiroad-palveluun voi olla yhteydessä kaikissa kysymyksissä. Digiroad-palvelun avuliaat asiantuntijat vastaavat sähköpostiin osoitteessa info@digiroad.fi sekä puhelimitse arkisin klo 09–16 numerosta 040 507 2301.

Helppo tapa tietojen tarkistamiseen on myös yhteydenotto alueelliseen vastuuhenkilöön niissä kunnissa, joista yhteyshenkilö löytyy.

Tasoristeyksen hoitoinfo tienpitäjälle

Tärkeää tietoa myös tiekunnille

TAINA RANTANEN
SITO OY

Tasoristeysten kunnossapidosta ja vastuista on ilmestynyt esite. Se löytyy Liikenneviraston sivuilta www.liikennevirasto.fi nimellä "Tasoristeykset ja teiden kunnossapito". Kortin on tehnyt Sito Oy.

Suomessa on yli 3.000 tasoristeystä, joista suurin osa sijaitsee alemman tieverkon teillä. Tienpitäjänä on joko valtio, kunta tai yksityisten tiekunta. Infokortin tarkoituksena on selvittää hoitovastuut tasoristeysalueella.

Talvikaudella kunnossapitotehtäviä ovat liukkauden torjunta hiekoittamalla ja polanteiden poisto radan kansirakenteen reunaan asti. Liukkauden torjunnassa ei

saa käyttää suolaa! Kunnossapitoa tekevän pitää muistaa noudattaa erityistä varovaisuutta, mikäli rataosa on sähköistetty, sillä esimerkiksi kuorma-auton lava voi yläasentoon nostettuna ylittää ajojohteisiin. Tehtäviin sisältyy myös aurattujen lumikasojen siirtäminen niin kauas radasta, etteivät ne aiheuta haittaa raiteilla liikkuvalle kalustolle tai muodosta näkemäesteitä.

Sulaan aikaan sorastettaessa tulee olla tarkka, ettei irtokiviä joudu radalle. Tieltä ei myöskään saa valua vettä tai muuta roskaa radalle.

Tien hoitoon kevästä syksyyn liittyy keskeisenä näkemäalueiden raivaaminen ja liikennemerkkien kunnan tarkastaminen. Näkemäalueella (esitetty alla olevassa

kuvassa) ei saa olla esimerkiksi puupinoja tai rakennusta, eikä edes maatalousajoneuvoa parkkeerattuna niin, ettei rautatietä ylittävä näe tulossa olevaa junaa.

Tienkäyttäjän on poistettava mahdollisuuksien mukaan näkemäalueella oleva este, joka saattaa aiheuttaa vakavaa vaaraa liikenteelle. Jos tienkäyttäjä ei pysty poistamaan näkemäalueella olevaa estettä kohtuullisella vaivalla, tulee hänen ilmoittaa vaaran aiheuttajasta tienpitäjälle tai poliisille.

Liikennemerkkit sijoitetaan ajoradan oikealle puolelle. Erityisestä syystä voidaan samanlainen merkki asettaa myös vasemmalle puolelle. Liikennemerkkin vähimmäisetäisyys ajoradan reunasta on 0,5 m. Taajamassa mer-



Tasoristeyksessä juna ei pysähdy – pysähdy sinä!

Tiekunnan ja tieosakkaan vastuulla tasoristeyksessä ovat:

1. Riittävät näkemät
2. Kunnollinen odotustasanne
3. Oikea tiegeometria
4. Sopiva nopeusrajoitus tasoristeyksen kohdalla
5. Liikennemerkkien kunnossapito
6. Tien hyvä kunnossapito
7. Radan lähiympäristön pitäminen ilman tieliittymiä
8. Oma ajotapa

Hyvässä kunnossa olevassa tasoristeyksessä on mm. kunnollinen odotustasanne ja riittävät näkemät kaikkiin suuntiin.



Uutisia lyhyesti

Ilmoita tiekunnan yhteystiedot rekisteriin

Maanmittauslaitos ylläpitää lakisääteistä yksityistierekisteriä. Yksityistierekisterin ajan tasalla pitäminen vaatii tiekuntien aktiivisuutta.

Maanmittauslaitoksen verkkosivujen kautta voi nyt ilmoittaa tiekuntien ja yhteisten alueiden yhteystiedot. Maanmittauslaitos, useat viranomaiset, yksityiset kansalaiset ja monet muut tahot tarvitsevat tietoja siitä, keneen täytyy ottaa yhteyttä yksityistietä ja yhteistä aluetta koskevissa asioissa. Maanmittauslaitoksen toimituskokouskutsu lähtee rekisterissä ilmoitetulle henkilölle.

Ilmoitus voidaan tehdä kätevästi nettilomakkeen kautta, joka löytyy seuraavasta osoitteesta:

www.maanmittauslaitos.fi/lomakkeet/yksityistierekisteri.

The screenshot shows a web form titled 'Yksityistierekisteri ja tiekunnan yhteystietojen ilmoittaminen'. It includes fields for 'Kunta, jossa tie tai osa pöytäaluetta', 'Tien nimi', 'Tien numero (mikä T-numero)', 'Tiekunnan nimi', 'Tiekunnan kokoluokka', and 'Toimitusjohtajan tai hoitokunnan puheenjohtajan nimi'. There are also checkboxes for 'Kunta, jossa tie tai osa pöytäaluetta' and 'Tien nimi'.

Maanmittauslaitos muuttuu vuoden 2015 alusta

Paikkatietoalan tutkimuslaitoksena tunnettu Geodeettinen laitos sekä Maa- ja metsätalousministeriön tietopalvelukeskuksen eli Tiken tietotekniikkapalveluita tuottava osa yhdistetään ensi vuoden alusta Maanmittauslaitokseen.

Geodeettisesta laitoksesta tulee Paikkatietokeskus Maanmittauslaitoksessa ja Tiken tietotekniikkapalvelut liitetään osaksi Maanmittauslaitoksen Tietotekniikan palvelukeskusta. Paikkatietokeskus käyttää Geodeettisen laitoksen vanhaa lyhennettä FGI, joka ensi vuonna tarkoittaa Finnish Geospatial Research Institute.

Maanmittauslaitoksen osaaminen ja tuotevalikoima kasvavat. Yhdistämisen jälkeen Maanmittauslaitoksesta tulee paikkatietoalan merkittävin tutkimuslaitos. Maanmittauslaitos on tähän asti tehnyt tietotekniikan järjestelmiä vain omaa tarvetta varten. Ensi vuoden alusta lähtien Maanmittauslaitos tuottaa tietojärjestelmäpalveluja koko maa- ja metsätalousministeriön hallinnonalalle.

Maanmittauslaitos on samalla uusinnut strategiansa ja ensi vuoden alusta toiminta-ajatus on Tietoa, palvelua ja tutkimusta Maasta.

Lisätietoa:

www.maanmittauslaitos.fi

ELINA KASTEENPOHJA SUOMEN TIEYHDISTYS

Harmaan talouden torjuntaan liittyvä tiedonantovelvollisuus koskee myös tiekuntia siltä osin, kun kyse on rakentamispalvelujen ostamisesta tai yhteisestä työmaasta.

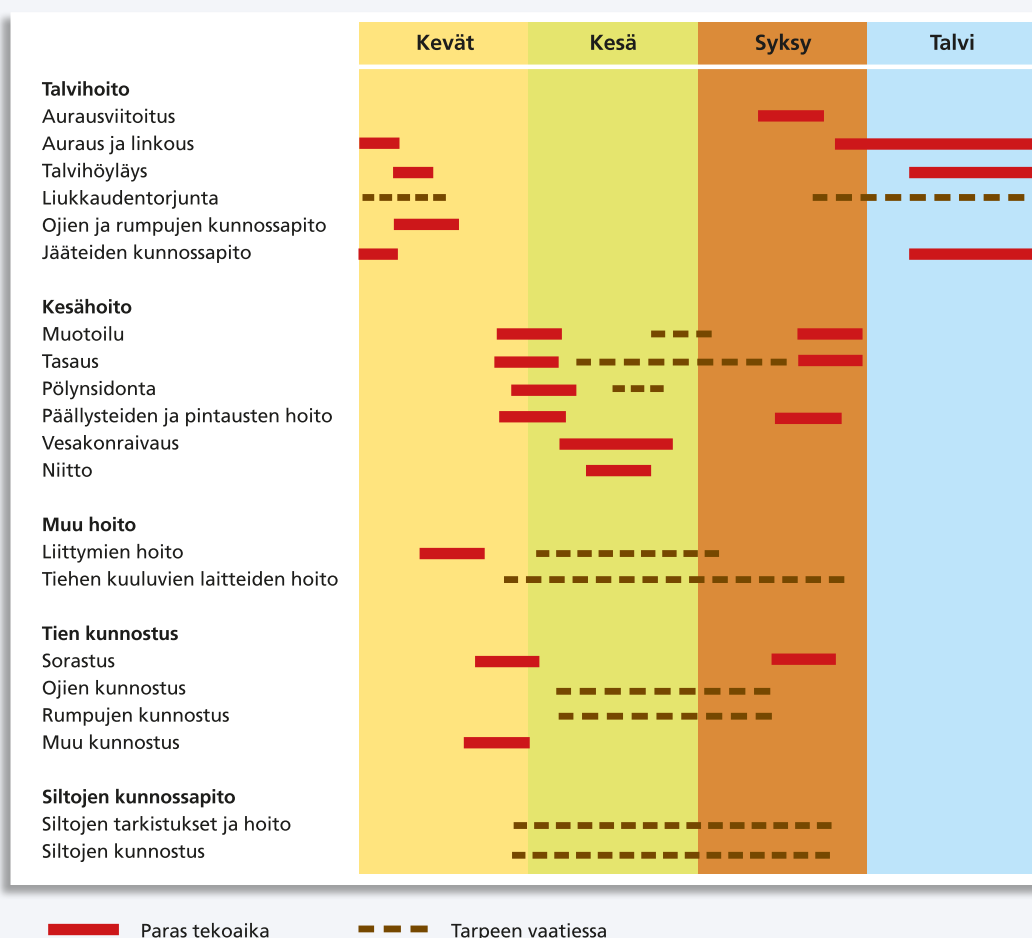
Eduskunnan hyväksymien lakien (363/2013 ja 364/2013) nojalla tilaajilla on velvollisuus ilmoittaa tietoja Verohallinnolle rakentamiseen liittyvistä urakoista ja urakoitsijoista. Yhteisen rakennustyömaan päätoteuttajalla on velvollisuus ilmoittaa tietoja rakennustyömaalla työskentelevistä henkilöistä.

Pitääkö tiekuntien ilmoittaa?

Tiekunta on yhteisetuus, joka on normaalin kuukausit-

Kunnossapidon vuosi

Yksitystien hoito- ja kunnostustöiden suositeltavat toteuttamisajat



Alueellisten Yksitystiepäivien tilaisuussarja pidetään säännöllisesti parittomina vuosina. Talvella 2015 on taas mahdollisuus kokoontua yhdeksi kokonaiseksi päiväksi yksityistieasioiden merkeissä 15 paikkakunnalla. Tiepäivät järjestää Suomen Tieyhdistys yhteistyössä monien muiden toimijoiden kanssa.

Yksitystiepäivät ovat muodostuneet alan merkittävimmäksi tapahtumaksi. Päivillä ovat edustettuina kaikki keskeiset yksityistieasioissa vaikuttavat tahot kuten tiekunnat, kunnat, valtion hallinto sekä yrityksiä.

Osallistujia tilaisuuksissa on paikkakunnasta riippuen 100–250. Samaan saliin on siis kokoontuneena valtava määrä yksityistieosaamista!

Helmi–maaliskuussa 2015 on taas aika kokoontua! Päivän aikana ratkotaan yhdessä ajankohtaisia yksityistiekysymyksiä, käydään läpi uusimmat julkaisut sekä syvennetään osallistujien tienpitoon ja tiekuntahallintoon liittyvää tietämystä.

Tienpidon rahoitus on aina ajankohtainen ja jokaiselle yksittäiselle osakkaallekin tärkeä asia. Osakkaiden tiemaksut ja ulkopuolisten tienkäyttäjien käyttömaksut tulee saada kohdalleen ja tiekunnan tilille odottamaan mielekkäitä tienpitotoimia. Valtion ja kuntien avustuksia on osattava hakea oikeaan

aikaan ja oikeisiin kohteisiin. Erityisen tärkeää olisi tarkastaa siltojen kunnostustarve.

Teknisistä kysymyksistä päällimmäisenä asiana on tällä kertaa raskaan liikenteen vaikutus yksityistieihin. Rekkosten enimmäispainot ja -mitat nousivat syksyllä, mihin liittyen saattaa herätä kysymyksiä kuten: Kestääkö silta ja mureneeko tie? Laitetaanko painorajoituksia? Entä mikä on tiekunnan vastuu?

Siltojen osalta päivän aikana kuullaan esitys puusilloista, jotka on suunniteltu nimenomaan yksityistieille. Kunnossapidon tietoisuus saadaan pölynsidonnasta.

Tiekunnan hallinto ja sen tehokas sekä lainmukainen sujuminen on tärkeä asia. Tilaisuudessa käydäänkin läpi muun muassa hallinnon pahimmat kompastuskivet.

Tieyksiköinti ja Yksitystielaki puhuttavat aina

Melkein joka kerta Yksitystiepäivien yhtenä aiheena on tieyksiköinti. Näin on myös tällä kertaa, sillä yksiköinnin suosituksiin tulee aina aika ajoin pieniä muutoksia. Päivän aikana tutustutaan erityisiin ennakkotapauksiin tieyksiköinnissä.

Moni yksityistieitä koskeva asia liittyy juridiikkaan eli tässä tapauksessa erityisesti Yksitystielakiin. Yksitystie-

Rakentamiseen liittyvä tiedonantovelvollisuus yksityisteillä

taisen menettelyn piirissä. Rakennustyötä tilaavien yritysten ja itsenäisten ammatinharjoittajien on ilmoitettava tiedot Verohallinnolle joka kuukausi. Tiedot on ilmoitettava työmaakohtaisesti kaikista ostetuista rakennusurakoista, jos tilatun urakkasopimuksen arvo on yli 15.000 euroa.

Rakennustyömaan pää toteuttajan täytyy ilmoittaa joka kuukausi tiedot kaikista yhteisellä työmaalla työskentelevistä henkilöistä, jos yhteisen rakennustyömaan koko rakennushankkeen arvo on yli 15.000 euroa.

Mikäli tietuntaa ei ole merkitty Maanmittauslaitoksen ylläpitämään yksityistierekisteriin, kuuluu se tällöin kotitalouden menettelyn piiriin. Ilmoitus tehdään vain silloin, kun työ on vaatinut rakennusluvan. Jos tien te-

keminen on rakennusluvan alaista työtä, riittää yhden ilmoituksen tekeminen. Kaikkien osakkaiden ei tarvitse antaa ilmoitusta, vaan yhden osakkaan ilmoitus kaikista töistä riittää.

Ilmoituksen voi antaa vain sähköisesti KATSO-tunnuksilla.

Y-tunnus tarvitaan

Jos tiekunnalla ei ole olemassa Y-tunnusta, se haetaan Y1-lomakkeella Yritys- ja yhteisötietojärjestelmästä (YTJ:stä). Saatuaan Y-tunnuksen tiekunta hakee KATSO-tunnukset ilmoitusten tekoa varten.

KATSO-tunnusteen hakeminen tiekunnalle

KATSO-pääkäyttäjän tunniste perustetaan sille henkilölle, jolla on tiekunnan nimenkir-

joitusoikeus, eli hoitokunnan varsinaiselle (yhdelle) jäsenelle tai toimitsijamiehelle. Tunni-teen perustamista hakee se, jolle tunniste perustetaan.

KATSO-pääkäyttäjän tunni-teen perustaminen tehdään sähköisesti osoitteessa: yritys.tunnistus.fi ja sieltä Perusta Katso-tunniste. Palveluun kirjaututaan henkilökohtaisilla pankkitunnuksilla. Tunnistus voidaan tehdä myös KATSO-asiakasrekisteröintipisteessä, mikäli pankkitunnuksia ei ole.

Palvelu ohjaa tunni-teen perustamisen vaiheelta ja toimii kuten Verohallinnon muutkin sähköiset palvelut eli hienosti.

Vinkki: Muista tarkistaa yhteystietojesi oikeellisuus ja tulostaa yhteenveto kohdassa 6/7 sekä kertakäyttöinen salasanalista kohdassa 5/6.

Nyt tunniste on perustettu, mutta se ei ole vielä aktiivinen eli sitä ei voi käyttää.

Muutaman päivän kuluessa tunni-teen hakija saa Verohallinnolta sähköpostiin KATSO-valtakirjan, joka tulostetaan, täytetään ja allekirjoitetaan siten kuin tiekunnan nimenkirjoituksesta on säädetty.

Jos tiekuntaan on valittu hoitokunta, niin silloin valtakirjan allekirjoittaa ne kaksi muuta varsinaista jäsentä kuin se, jolle tunnus on perustettu.

Lisätietoa:

www.vero.fi/rakentamisilmoitukset

www.ytj.fi/palvelut/y-lomakkeet/perustamisilmoituslomakkeet

[www.vero.fi/fi-FI/Syventavat_veroohjeet/Elinkeinoverotus/Rakentamiseen_liittyva_tiedonantovelvoll\(32723\)](http://www.vero.fi/fi-FI/Syventavat_veroohjeet/Elinkeinoverotus/Rakentamiseen_liittyva_tiedonantovelvoll(32723))

Valtakirjan liitteeksi laetaan oikeaksi todistettu jäljennös tai ote siitä tiekunnan kokouksen pöytäkirjasta, jossa tällä hetkellä virassa olevan toimielimen valinnasta on päätetty.

Vinkki: Mukaan voi liittää vielä otteen yksityistielain 62§:stä.

Valtakirja palautetaan siinä ilmenevään osoitteeseen postitse (tai faksilla). Skannattua valtakirjaa sähköpostin liitetiedostona ei ainakaan toistaiseksi ole hyväksytty.

Muutaman päivän kulu- tta pitäisi sähköpostiin tulla ilmoitus, että pääkäyttäjätunnuksesi on aktivoitu. Nyt voit siirtyä käyttämään palvelua ja tarvittaessa perustaa KATSO-alitunnisteita esimerkiksi tieisännöitsijälle.

Mikäli aktivointiviestiä ei muutaman päivän sisällä kuulu tai tunni-teen haussa tulee muita ongelmia tai kysyttävää, niin Verohallinnon palvelunumerosta 020 697 040 saa tarvittavat neuvot ja ohjeet.

Valitse itsellesi sopivin 15 tilaisuudesta

Alueelliset Yksityistiepäivät 2015

lain uudistamiselle on suuri tarve ja asian käsittelyä ajetaan ensi hallituskaudelle. Uudistusta varten liikenne- ministeriö on teettänyt selvitysmiehitä arvioinnin suositeltavista lakimuutoksista. Tilaisuudessa suosituksia käydään läpi tietoisuudella ja niistä keskustellaan. Keskustelun tavoitteena on kuulla käytännön toimijoiden näkemyksiä lakiuudistuksesta, jotta ne saataisiin esille myös varsinaisessa lainsäädäntötyössä.

Näyttely ja yksityistiekirjallisuutta

Alueellisten Yksityistiepäivien yhteyteen on vuosien varrella rakentunut pienimuotoinen näyttely, missä kiertueella mukana olevat yhteisöt ja yritykset esittelevät tiekuntien tarvitsemia palveluja. Tieyhdistyksen ohella mukana on tällä kertaa yhdeksän yhteisöä. Tarjolla on lisäksi muidenkin asian- tuntijoiden esitteitä sekä materiaalia.

Päivän ohjelmaan on varattu jälleen runsaasti aikaa

myös osallistujien kysymysten käsittelyyn. Kysymyksiä voi esittää suoraan paikan päällä tai niitä voi lähettää etukäteen asiantuntijoiden mietittäviksi. Yleisimpiin kysymyksiin saatetaan vastata jo luento-osuuksien aikana. Tällaisia kysymyksiä ovat esimerkiksi: Milloin kokous on päätösvaltainen? Milloin tarvitaan valtakirja? Voiko tien jättää talvella auraamatta? Entä hiekoitus?

Suomen Tieyhdistyksen erittäin kysytyjä Yksityistie- julkaisuja on saatavilla ta-

vallistakin edullisempaan hintaan. Kirja Yksityistien parantaminen on tilaisuudessa myynnissä hintaan 40 € (normaalista 48 €). Huikean suosittu julkaisu Yksityisteiden hallinto on tilaisuudessa saatavana tapahtumahintaan 25 € (ovh 32 €). Yksityistien kunnossapito -kirja maksaa paikan päällä 30 € (ovh 38 €).

Teknisistä kysymyksistä päällimmäisenä asiana on tällä kertaa raskaan liikenteen vaikutus yksityisteihin.

Alueelliset Yksityistiepäivät 2015

Maanantai 9.2. Jyväskylä

Kylpylähotelli Rantasipi Laajavuori

Tiistai 10.2. Kuopio, Hotelli Iso-Valkeinen

Keskiviikko 11.2. Polvijärvi, Lomakeskus Huhmari

Torstai 12.2. Mikkeli, Mikkelin AMK

Tiistai 24.2. Turku, Turun Messu- ja kongressikeskus

Keskiviikko 25.2. Salo, Turun AMK Salon toimipiste

Torstai 26.2. Vantaa, Suomen Ilmailumuseo

Tiistai 3.3. Imatra, seurakunnan kurssikeskus Päiväranta

Keskiviikko 4.3. Lahti, Lahden Messukeskus

Torstai 5.3. Tampere, Tampereen Messu- ja urheilukeskus

Maanantai 9.3. Oulu, Technopolis: Auditorio

Tiistai 10.3. Ylivieska

Raudaskylän kristillinen kansanopisto

Keskiviikko 11.3. Seinäjoki

Koulutuskeskus SEDU:n Törnävänsali

Torstai 12.3. Kankaanpää, Niinisalon varuskuntakerho

Maanantai 16.3. Rovaniemi

Rovaniemen AMK:n Borealis-sali

Alueelliset Yksityistiepäivät (ohjelma, aikataulu, paikkakunnat, ilmoittautuminen) Internetissä osoitteessa www.tieyhdistys.fi



Yksityistieasiat kiinnostavat niin paljon, että tauoillakin riittää juttua. Näyttely ei ole suuri, mutta sieltä saatava tietous on perin tarpeellista.



Yksityistiepäivät järjestetään 15 paikkakunnalla. Tilaisuudet alkavat klo 9.00 ja kestävät klo 15.30 saakka.

Tiko-tieisännöitsijäkoulutus syksyllä 2015



Suomen Tieyhdistys järjestää syksyllä 2015 TIKO-tieisännöitsijäkoulutuksen. Koulutukseen valitaan 20–25 kurssilaista koko maasta. Hakuaika alkaa tammikuussa ja päättyy toukokuun lopussa.

TIKO-tieisännöitsijäkoulutuksen kautta moni maaseudun yrittäjä on onnistunut luomaan itselleen toimivan sivulinkeinnon – tieisännöinnin.

Tieisännöitsijöitä on tähän mennessä koulutettu koko maahan yhteensä noin 230. Koulutusohjelman päärahoittaja on Liikennevirasto. Koulutuksen järjestää Suomen Tieyhdistys.

Tieisännöitsijäverkkoa kasvatetaan

Koulutukseen valitaan koko Suomesta noin 20–25 kurssilaista. Kurssilaisten valinnoissa painotetaan erityisesti alueita, joilla ei ole toimivaa, aiemmin koulutettua tieisännöitsijää.

Kuvassa vuoden 2013 TIKO-koulutukseen osallistuneita

ROAD MASTERS

YRITYKSEN ERIKOISOSAAMISTA

Kantavuusmittauspalvelut
pudotuspainolaitteella jalevykuormituslaitteella

Kunnossapidon alueurakoiden
laadunvalvonta

Paluuheijastuvuusmittaukset

Tieverkon inventoinnit

Kantavuusmittaukset yksityisteiden
perusparannusten suunnitteluun



roadmasters.fi

West Coast Road Masters Oy | Hiekkakatu 45, 28130 Pori | Toimipisteet Porissa ja Kouvolassa.
Juha-Matti Vainio puh 0400 121 907 | Marko Sillanpää puh 040 528 1564 | Taito Tähtinen puh 0400 350 929

- Tie mittaamaton -

Hakijoina voivat olla mm. useamman tien asioita jo nyt hoitavat toimitsijamiehet, tiekuntien erilaisten yhteentulojen vastuuhenkilöt ja muut tieasioiden hoitotehtäviin halukkaat henkilöt. Eriyisiä koulutus- tai ammattitaitovaatimuksia ei ole.

Koulutus suunnataan ensisijaisesti niille, joilla ei ole mahdollisuutta koulutautua tieisännöintiin muuta kautta. Koulutuksella pyritään tukemaan myös pienyritystä. Koulutus ei tarkoitettu julkisen sektorin viran- tai toimenhaltijoille heidän omassa työssään tarvittavan tiedon lisäämiseksi. Tätä varten järjestetään eri koulutusta.

Hakijoilta edellytetään yksityistieasioiden perustuntemusta, kiinnostusta ja valmiuksia ryhtyä tarjoamaan tieisännöintipalveluja tiekunnille, kunnille ja muille toimijoille. Koulutus ei siten ole tarkoitettu vain oman tiekunnan tai oman tien asioiden hoidossa tarvittavien lisätietojen hankkimiseen.

Minustako tieisännöitsijä?

Tieisännöitsijä hoitaa teiden hallinnolliset tehtävät, tilaa ja valvoo töitä, seuraa teiden kuntoa jne. Hän toimii joko hoitokuntien apuna tai teiden toimitsijamiehenä. Myös kunnat voivat käyttää tieisännöitsijän palveluita mm. toimitusten ja avustuspäätösten valmisteluissa.

Ohjelma ja ilmoittautuminen

Koulutus koostuu kolmesta kolmipäiväisestä tiiviistä kurssijaksosta sekä niitä ennen ja niiden välillä tehtävistä välitöistä. Ensimmäinen kurssijakso pidetään 21.–23.9.2015 ja toinen 27.–29.10.2015 Jyväskylän/

Lisätietoja:

Toimialajohtaja Elina Kasteenpohja, puh. 020 786 1004 tai elina.kasteenpohja@tieyhdistys.fi
Toimitusjohtaja Jaakko Rahja, puh. 020 786 1001 tai jaakko.rahja@tieyhdistys.fi

Tampereen seudulla. Viimeinen eli kolmas jakso pidetään 24.–25.11.2015 pääkaupunkiseudulla. Kurssijaksot pidetään eri puolella Suomea kurssilaisten matkojen tasaimiseksi ja yksityistieasioiden suhteen monenlaisen paikallistuntemuksen saamiseksi. Kurssilaiset osallistuvat kaikille kurssijaksoille.

Kurssilaisen itse maksama osuus on 530 euroa (sis. alv). Maksu kattaa koulutuksen ja kurssimateriaalin lisäksi majoituksen ja täysihoidon kaikkina kurssipäivinä. Koulutuksen rahoituksesta pääosa tulee Liikennevirastosta.

Ilmoittautuminen koulutukseen 30.4.2015 mennessä.

Hakulomake löytyy osoitteesta www.tieyhdistys.fi/yksityistiet

Sudoku ratkaisu

RATKAISUT

Tosi helppo

2	7	6	4	5	1	9	8	3
8	9	1	2	6	3	4	5	7
3	5	4	8	9	7	2	6	1
4	3	8	9	2	6	7	1	5
5	1	2	3	7	4	6	9	8
7	6	9	5	1	8	3	4	2
6	2	3	1	8	9	5	7	4
9	8	5	7	4	2	1	3	6
1	4	7	6	3	5	8	2	9

Ihan normaali

7	1	5	6	4	2	9	3	8
4	2	9	8	3	5	6	7	1
3	6	8	7	1	9	4	2	5
2	5	6	9	8	1	7	4	3
8	3	7	5	6	4	1	9	2
9	4	1	2	7	3	5	8	6
5	7	4	3	2	6	8	1	9
1	9	2	4	5	8	3	6	7
6	8	3	1	9	7	2	5	4

Aika haasteellinen

3	5	6	1	9	7	8	2	4
2	1	9	4	8	3	6	5	7
7	4	8	6	5	2	3	1	9
8	6	1	2	4	9	7	3	5
4	2	3	5	7	6	9	8	1
5	9	7	3	1	8	2	4	6
1	7	2	9	3	4	5	6	8
6	8	5	7	2	1	4	9	3
9	3	4	8	6	5	1	7	2

Älyttömän vaikea

4	8	7	6	1	2	3	5	9
1	6	2	5	9	3	7	4	8
5	3	9	8	4	7	1	2	6
8	2	3	7	6	4	9	1	5
9	5	6	3	8	1	2	7	4
7	4	1	2	5	9	8	6	3
2	1	8	4	3	6	5	9	7
3	9	4	1	7	5	6	8	2
6	7	5	9	2	8	4	3	1

Tieosakkuuden huomioiminen kiinteistökaupassa

MINNA RAUTONEN
ASIANAJOTOIMISTO FERENDA OY

Kiinteistöjä myydessä saatavaa nosta esiin kysymys, kuinka myytävään kiinteistöön liittyvä tieosakkuus tulisi huomioida kaupan yhteydessä. Vaikka yksiselitteistä lainsäädäntöä tai oikeuskäytäntöä myyjän tiedonantovelvollisuudesta ei ole, olisi yllätyksen välttämiseksi kaupakirjaan hyvä ottaa maininta tiekunnan ja tieosakkaan vastuista.

Kiinteistökaupoissa tieosakkuuden suhteen pohdintaa aiheuttavat esimerkiksi tiekunnan sitoumuksista vastaaminen, korvaukset aiemmin tehdyn tien kustannuksista sekä myyjän vastuisiin ja tiedonantovelvollisuuteen liittyvät ongelmat. Asiaa tarkastellaan järjestäytyneen tiekunnan ja pääasiassa yksityistielain näkökulmasta.

Tieosakkaan vastuu tiekunnan sitoumuksista

Tiekunta voi tehdä erilaisia sitoumuksia. Sen puolesta voidaan esimerkiksi ottaa rahalaina, josta on päätettävä tiekunnan kokouksessa. Rahalaina voidaan käyttää mm.

tien parantamiseen tai muuhun tarkoitukseen. Vaikka sitoumuksen on tehnyt tai lainan on ottanut tiekunta, voi yksittäinen tieosakas joutua siitä vastuuseen.

Ajallisesti on syytä huomata, että muista kuin yleisistä varoista myönnetty laina, jonka tieosakkaat ovat päättäneet ottaa vuotta pitemmäksi ajaksi, on maksettava takaisin kymmenen vuoden kuluessa. Vastuukysymysten osalta puolestaan tulee huomata, että yhteisestä tienpidosta johtuneesta sitoumuksista ovat vastuussa ne, jotka sitoumuksen syntyessä olivat tieosakkaita. Mikäli suoritettavaa maksua ei ole voitu periä joltakin vastuuvolliselta, vastaavat muut puuttuvasta osasta tieyksikköjen kanssa suhteessa.

Kiinteistön osittamiseen ja myyntiin liittyy myös omia vastuuta koskevia säännöksiä. Kiinteistöä ositettaessa vastuu sitoumuksista siirtyy osittamisessa muodostetuille uusille kiinteistöille. Tämä tapahtuu määrättävien tieyksikköjen mukaisessa suhteessa. Myös kiinteistön myynnin jälkeen uusi omistaja on vastuussa edellisen omistajan tienpidosta johtuneista vel-

voitteista. Tämä ei kuitenkaan koske edellisen omistajan laiminlyömiä rahana suoritettavia maksuja.

Sekä uusien että vanhojen tieosakkaiden tulisi olla selvillä siitä, millaisia velvollisuuksia heille aiheutuu tiekunnan sitoumuksista. Tiekunnan ja sitä kautta tieosakkaan vastuista olisi hyvä ottaa maininta kaupakirjaan, sillä tietojen perusteella ostaja pystyisi arvioimaan kokonaistilannetta sekä varautumaan velvoitteisiinsa ja niiden keston. Epäselvyyttä siitä, mitä tietoja on annettu, ei myöskään syntyisi. Velvollisuutta tähän ei kuitenkaan lainsäädännön perusteella ole.

Tieosakkaan velvollisuus maksaa korvausta tehdystä tiestä

Mikäli joku saa yksityistielain nojalla oikeuden tiehen ja hänelle on katsottava koituneen huomattavaa hyötyä tien tekemisestä, hänet voidaan velvoittaa maksamaan korvaus jo tehdyn tien kustannuksista. Edellytyksenä on, että tien tekeminen on suoritettu viidentoista viimeksi kuluneen vuoden aikana ennen kuin tieoikeus

perustettiin (8 §), myönnettiin (9 §) taikka oikeus käyttää tietä syntyi (10 §). Korvauksista määrätessä otetaan huomioon tien tekemisestä kulunut aika ja tiestä saatava hyöty. Määrä perustuu arvioon, jota rajoittaa kohtuullisuusvaatimus.

Velvollisuus koskee kiinteistöille myönnettyjä uusia tieoikeuksia. Se ei koske sellaista ositettaessa syntyneitä kiinteistöä, jonka osalta tienpitovelvollisuus on jo otettu huomioon emäkiinteistön tienpitovelvollisuutta määrätessä. Asia ratkaistaan samassa yhteydessä, jossa oikeus tiehen annetaan eikä tieosakasta enää myöhemmin voida velvoittaa osallistumaan kustannuksiin. Korvaus määrätään vain, jos tiekunta vaatii sen määrämistä.

Jotta yllätyksiltä vältyttäisiin, tien tekemisestä aiheutuneiden kustannusten korvaamisesta olisi hyvä ottaa maininta kaupakirjaan tai myyjän informoida asiasta muutoin ostajaa. Mikäli myyjäkään ei ole asiasta tietoinen, ostaja voi tiedustella tiekunnan toimitsijamieheltä taikka hoitokunnan jäseneltä, onko tiekunnalla vaati-

miuksia tien tekemiseen liittyen.

Myyjän vastuu tietojen antamatta jättämisestä

Mikäli ostaja ei saa tietoa tiekunnan sitoumuksista taikka tien tekemiseen liittyvistä korvauksista, ostajalle voi aiheutua kustannuksia, joihin hän ei ole varautunut. Oikeuskäytäntöä asiaan liittyen ei juurikaan ole. Tämä saattaa kertoa siitä, että asiat on usein saatu ratkaistua sovinnollisesti esimerkiksi tietojen yhteydessä.

Ongelmaksi asiassa muodostuu se, että toisin kuin asuntokauppalaki, kiinteistökauppaa sääntelevä maa-kaari tuntee ainoastaan säännökset laatu-, vallinta- ja oikeudellisesta virheestä. Asuntokauppalain mukaan ostajalla voi olla myös taloudellisen virheen (myyjä on antanut virheellisen tiedon tai jättänyt antamatta tiedon asunnon omistamiseen liittyvistä taloudellisista vastuisista ja tiedon voidaan olettaa vaikuttaneen kauppaan) perusteella olla oikeus hinnanalennukseen taikka kaupan purkuun. Purkaminen ei todennäköisesti tule kyseeseen siihen liittyvän olennaisuus-

vaatimuksen vuoksi. Myöskään yksityistielaki ei anna asiaan yksiselitteistä ratkaisua.

Mikäli ostaja vaatisi korvausta vahingostaan, ratkaisua voitaisiin mahdollisesti hakea maakaaren oikeudellisen virheen määritelmän (myyjä antanut virheellisen tiedon vuokraoikeudesta tai muusta toisen oikeudesta) taikka vahingonkorvauslain tuottamuksen ja tahallisuuden käsitteiden kautta.

Lopuksi

Yksiselitteistä lainsäädäntöä tai oikeuskäytäntöä ei myyjän tiedonantovelvollisuuden laajuuden tai jo tehdystä tiestä maksettavien korvausten osalta ole. Tulevaisuudessa ratkaistavaksi jää, millaisia tietoja myyjän olisi tullut antaa ja mikä merkitys tietojen antamatta jättämisellä on. Perussääntönä voidaan kuitenkin pitää sitä, että myyjän tulee aina antaa ostajalle kaikki tiedossaan olevat ja kiinteistön myyntiin vaikuttavat tiedot.

Yksityistie-ansiomerkki



Yksityistie-ansiomerkki on juhlava tapa muistaa yksityistien hyväksi puurtanutta tiekunnan toimielimen jäsentä tai vaikkapa tieosakasta. Merkki voidaan myöntää myös jollekin muulle henkilölle, joka on merkittävällä tavalla kunnostautunut yksityistieasioissa.

Yksityistie-ansiomerkki on tarkoitettu hoitokunnan puheenjohtajalle tai jä-

senelle, toimitsijamiehelle, tiekunnan osakkaalle tai jollekin muulle henkilölle, joka on merkittävällä tavalla kunnostautunut yksityistieasioissa.

Yksityistie-ansiomerkki on haettavissa ympäri vuoden. Yksityistie-ansiomerkkiä voi hakea tiekunta tai jokin muu yhteisö hakemuksella Suomen Tieyhdistyksestä. Hakemus on saatavilla Tieyhdistyksen internetsivuilta:

www.tieyhdistys.fi/yksityistiet/yksityistie-ansiomerkki tai se on tilattavissa yhdistyksen toimistosta.

Ansioimerkin myöntää Ansioimerkkitoimikunta, jonka nimeää Suomen Tieyhdistys ry:n hallitus. Ansioimerkin saamisen kriteerit ja niiden muutokset päättää Suomen Tieyhdistyksen hal-

litus Ansioimerkkitoimikunnan esityksen pohjalta.

Ansioimerkit ja niihin kuuluvat kunniakirjat toimitetaan ansioimerkin hakijalle sen jälkeen, kun toimikunta on tehnyt päätöksensä ansioimerkkien myöntämisestä. Yksityistie-ansiomerkki ja sen mukana toimitettava kunniakirja maksaa Suomen Tieyhdistyksen jäsenille 75 euroa ja muille 89 euroa (sis. alv ja postikulut).

Ansioimerkki suositellaan luovutettavaksi merkin saajalle tiekunnan vuosikokouksen tai jonkin muun sopivan tilaisuuden yhteydessä. Luovuttajana toimii merkin hakija.

Vuonna 2014 myönnetty Yksityistie-ansiomerkit.

Henkilön nimen perässä on mainittu merkin hakenut tiekunta.

Vuoden 2014 tieisännöitsijä on valittu

Yksityistiealalla toimivien noin 200 tieisännöitsijän joukosta valitaan vuosittain yksi ansioitunut tieisännöitsijä, joka palkitaan Vuoden Tieisännöitsijä -nimityksellä.

Vuoden Tieisännöitsijäksi 2014 valittiin Jouko Ruotsalainen Kuopion Hirvilahdelta. Jouko on toiminut pitkäjänteisesti ja hoitanut ansioituneesti useiden tiekuntien asioita.

Tieisännöitsijä Hannele Karhu sai Ruotsin Tieyhdistyksen REV:in (Riksförbundet Enskilda Vägar) tunnustuspalkinnon uraauurtavasta panoksestaan taulutietokoneiden eli tablettien hyötykäytön lisäämiseksi.



Vuoden Tieisännöitsijä 2014
Jouko Ruotsalainen



KUVAAJA: ANNI

Tieisännöitsijä Hannele Karhu REV:in tunnustuspalkintojen kanssa

Tiekunta	Kunta	Ansioimerkin saaja
Monnoisten rantakunnan yksityistie	TURKU	Monnonen Markku
Lahnasalon yksityistie	KUOPIO	Hakkarainen Pentti
Leppäniemen yksityistie	KUOPIO	Miettinen Erkki
Kuhala-Sankarin yksityistie	JOUTSA	Soisalo Hannu
Kuhala-Sankarin yksityistie	JOUTSA	Soisalo Leena
Taipaleentien tiekunta	MASKU	Salonen Eero
Mäkelän yksityistie	PERHO	Länttä Esko
Karikon yksityistien tiekunta	KEITELE	Niskanen Onni
Ojajärven yksityistie	LOPPI	Leanto Eero Johannes
Syvänlahdenniemen yksityistie	KANGASNIEMI	Kallionpää Toini
Inttilän yksityistie	HÄMEENLINNA	Keso Paavo
Pulkintien tiekunta	KUOPIO	Huttunen Veikko
Suonolan yksityistiekunta	VESILAHTI	Ahti Heikki
Märkjärven yksityistie	KOUVOLA	Tiinala Erkki

Sudoku (Ratkaisu sivulla 15)

Tosi helppo

2		6	4	5		9		3
	9	1	2		3			7
3	5		8	9				1
		8	9	2	6	7	1	5
5	1	2			4		9	8
7		9	5	1	8			2
6		3	1	8		5		4
	8		7				3	6
		7	6	3			2	9

Ihan normaali

7		5		4				8
4		9		3	5			1
3			7		9		2	
	5				1	7	4	
	3						9	
	4		2				8	6
		4	3		6			9
	9			5		3	6	
6			1					

Aika haasteellinen

3	5			9	7			4
					2		1	
8	6	1						3
			5	7	6	9		
5			3			2		
	7	2	9		4	5		
					1			
9			8					

Älyttömän vaikea

						3		
						7		8
		9		4				
8			7					
			3			2		
		1					6	
					6		9	
3								
6	7			2				

T	J	N	R	A	L	O	H	Q	X	J	N	A	V	Y
S	O	L	Q	Y	T	L	I	H	K	D	A	Y	T	K
L	I	I	K	E	N	N	E	M	E	R	K	K	I	S
A	A	K	M	K	Ö	R	U	S	S	T	A	S	E	I
J	A	S	V	I	R	K	A	K	A	K	U	N	K	T
R	N	U	I	Z	T	K	K	L	O	A	E	D	U	Y
I	C	T	O	A	A	S	O	I	K	T	C	S	N	I
K	O	I	P	S	L	U	I	I	S	W	I	G	T	S
A	A	L	O	O	S	I	L	J	H	K	F	O	A	T
T	P	A	L	A	T	I	S	Q	A	G	Y	F	H	I
L	T	V	R	Z	T	G	K	T	X	M	P	K	F	E
A	Z	V	F	F	Q	H	Y	N	A	W	I	K	A	A
V	I	U	S	K	A	M	S	U	R	E	P	E	F	B
O	N	P	S	D	M	A	A	O	I	K	E	U	S	P
I	Q	H	Q	C	V	O	T	T	O	S	O	L	U	I

Sanasokkelo

Hae yllä olevasta sanasokkelosta seuraavat yksityistieaiheiset sanat:

asialista			
hoitokunta	perusmaksu	toimitsijamies	yksikkö
liikennemerkki	talousarvio	ulosotto	yksityistie
maaoikeus	tiekunta	valitus	
osakas	tilikausi	valtakirja	

Sana voi sijaita pysty- tai vaakasuoraan tai vinottain. Sana voi olla myös kirjoitettu takaperin. Tehtävän vastaus löytyy Tieyhdistyksen nettisivulta www.tieyhdistys.fi/julkaisut/lehdet.